

ДОКЛАД ПРОУЧВАНЕ И АНАЛИЗ НА ПОТЕНЦИАЛА ЗА РАЗВИТИЕ НА ТЕРИТОРИЯТА НА МИГ „АКСАКОВО“

проект „Помощ за подготвителни дейности за разработка на Стратегия за Водено от общностите местно развитие на територията на община Аксаково“ с административен договор № РД 50-49/15.03.2023 г., номер в ИСУН № BG06RDNP001-19.610-0009-C01 по подмярка 19.1 "Помощ за подготвителни дейности" на мярка 19 "Водено от общностите местно развитие" по Програмата за развитие на селските райони за периода 2014 - 2020 г.

ЮНИ 2023 г.

Съдържание

1. Обща характеристика на целевата територия:	211
1.1 Кратка характеристика /кратка характеристика, административен център, включително местоположение, географски особености, природни ресурси, историческа обвързаност/свързаност с други територии /.....	211
1.1.1 Релеф	211
1.1.2 Климат	212
1.1.3 Естествени водоеми	212
1.1.4 Язовири.....	213
1.1.5 Почви.....	215
1.1.6 Поземлени ресурси.....	216
1.1.7 Гори	216
1.1.8 Биологичното разнообразие.....	217
1.1.9 Животинският свят	217
2. СЪСТОЯНИЕ НА МЕСТНАТА ИКОНОМИКА.....	219
2.1. Икономическото развитие.....	219
2.1.1 Обща динамика.....	219
2.1.2 Динамика по отрасли и подотрасли	220
2.1.3 Основни икономически показатели на нефинансовите предприятия в община Аксаково.....	221
2.1.4 Произведена продукция на нефинансовите предприятия по икономически дейности	222
2.1.5 Печалба на нефинансовите предприятия в община Аксаково по икономически дейности	223
2.1.6 Разходи за придобиване на ДМА на нефинансовите предприятия в община Аксаково по икономически дейности.....	224
2.1.7 Чуждестранни преки инвестиции в предприятията за периода 2011-2021 г.	225
2.2.Характеристика на водещите икономически дейности.....	226
2.2.1 Преработваща промишленост	226

2.2.2. Търговия, ремонт на автомобили и мотоциклети	228
2.2.3. Транспорт, складиране и пощи	228
2.2.4. Строителство	229
2.2.5. Туризм.....	229
2.2.6. Хотелиерство и ресторантьорство	230
2.2.7. Селско, горско и рибно стопанство	231
3. Развитие на социалната сфера и човешките ресурси	239
3.1. Демографски параметри	239
3.1.1 Възрастова структура	240
3.1.2 Естествен прираст	241
3.1.3 Механичен прираст	242
3.1.4 Етническа структура	243
3.2 Заетост и безработица	244
3.2.1. Заетост	244
3.2.2. Безработица	247
3.2.3 Коефициент на икономическа активност на населението	251
3.3 Образователни характеристики	251
3.3.1 Образованост на населението	251
3.3.2 Образователна инфраструктура	252
3.4 Здравеопазване	254
3.5 Социални услуги	255
3.6 Култура	256
3.7. Религиозни храмове.....	257
3.8. Спорт.....	257
3.9 Уязвими групи от населението.....	257
4.ИНФРАКТРУКТУРНО РАЗВИТИЕ, СВЪРЗАНОСТ И ДОСТЪПНОСТ НА ТЕРИТОРИЯТА	Error! Bookmark not defined.
4.1. ТРАНСПОРТНА ИНФРАСТРУКТУРА И ДОСТЪПНОСТ	Error! Bookmark not defined.
4.2. ВОДОСНАБДИТЕЛНА И КАНАЛИЗАЦИОННА ИНФРАСТРУКТУРА	Error! Bookmark not defined.

4.2.1	Водоснабдяване	Error! Bookmark not defined.
4.2.2	Водоизточници	Error! Bookmark not defined.
4.2.3	Канализация	Error! Bookmark not defined.
4.2.4	Канализационни мрежи	Error! Bookmark not defined.
4.2.5	Развитие на канализационната мрежа	Error! Bookmark not defined.
4.2.6	Провеждане на атмосферни води	Error! Bookmark not defined.
4.3	ЕНЕРГИЙНА ИНФРАСТРУКТУРА И ВЕИ	Error! Bookmark not defined.
4.3.1	Електроенергийна инфраструктура	Error! Bookmark not defined.
4.3.2	Топло и газоснабдяване	Error! Bookmark not defined.
4.3.3	Възобновяеми енергийни източници	Error! Bookmark not defined.
4.4	КОМУНИКАЦИИ (ЕЛЕКТРОННИ СЪОБЩЕНИЯ)	Error! Bookmark not defined.
4.4.1	Телекомуникации	Error! Bookmark not defined.
4.4.2	Интернет	Error! Bookmark not defined.
4.4.3	Сметоизвозване	Error! Bookmark not defined.
5.	ЕКОЛОГИЧНО СЪСТОЯНИЕ И РИСКОВЕ	Error! Bookmark not defined.
5.1.	Анализ по компоненти на околната среда	Error! Bookmark not defined.
5.1.1.	Атмосферен въздух	Error! Bookmark not defined.
5.1.2.	Води	Error! Bookmark not defined.
5.1.3.	Почви и земи	Error! Bookmark not defined.
5.2.	Анализ по фактори на въздействие	Error! Bookmark not defined.
5.2.1.	Отпадъци	Error! Bookmark not defined.
	Замърсяване на въздуха	Error! Bookmark not defined.
5.2.3.	Радиационна обстановка и нейонизиращи лъчения	Error! Bookmark not defined.
5.2.4.	Шумово замърсяване	Error! Bookmark not defined.
5.2.5.	Рискове от природни бедствия и аварии	Error! Bookmark not defined.
5.3	БИОРАЗНООБРАЗИЕ И ЗАЩИТЕНИ ТЕРИТОРИИ	Error! Bookmark not defined.
5.3.1	Защитени територии (ЗЗТ) на територията на Общината	Error! Bookmark not defined.
6.	Състояние на административния капацитет на територията за реализация на	

Стратегия за ВОМР, както и необходимостта от укрепването му.....	260
7. Културно-историческото наследство	Error! Bookmark not defined.
8. Състоянието на селищната мрежа и жилищния сектор	Error! Bookmark not defined.
11. SWOT – АНАЛИЗ	205
<i>ИЗПОЛЗВАНИ ИЗТОЧНИЦИ</i>	Error! Bookmark not defined.
Приложение 1	Error! Bookmark not defined.

УВОД

Целта на проучването е изследване на уникалните природно, исторически и културни забележителности на територията и потенциала им за развитие, акцентирание на спецификата на района и възможностите за развитие на местната идентичност.

Резултат от проучването и анализа е изготвяне на SWOT анализ, обобщаващ социално-икономическите характеристики на района, информация за силните, слабите страни на целевата територия, възможностите и заплахите за развитие, който ще бъде база за разработване на Стратегия за водено от общностите местно развитие на територията на община Аксаково.

Доклада «Проучване и анализ на потенциала за развитие на територията на МИГ „Аксаково“» съдържа анализ на икономическото, социалното и екологичното състояние, на нуждите и потенциалите за развитие на целевата територия, с включени в нея всички населени места. Същевременно, тъй като развитието на съседните територии има потенциал да оказва влияние на развитието на близките до тях територии, анализът не се ограничава само до териториалния обхват на общината, а следва вземе под внимание и съседни територии в рамките на съседни общини, които поради съответните си специфики могат да окажат въздействие върху развитието на целевата територия. Анализът отразява спецификата на целевата територия, което е базова предпоставка при разработване на Стратегията за BOMP.

В резултат на анализа се идентифицират и териториално се дефинират конкретните за територията проблеми, правят се изводи и се посочат тенденциите за развитие на територията, като се отчитат характеристиките на вътрешния ѝ потенциал за развитие. Потенциалът за развитие се определя, като се анализират тези елементи, които са характерни за съответната територия и са в подкрепа на нейното бъдещо развитие.

Анализът се фокусирана върху спецификата на територията и да дава информация за основния потенциал за развитието ѝ.

Методиката за изготвяне на анализа, включва както документално проучване на база наличните източници на информация /НСИ/, включва и теренни проучвания (на място, чрез анкети) на специфичните характеристики на отделните територии, населени места или части от тях, чрез които се събраха данни и информация, за които няма налични официални източници, но са важни за идентифициране на основните процеси, които протичат на съответната територия, както и за разкриване на нейния специфичен потенциал за развитие. Поради липса на информация от НСИ на ниво община относно „Използване на интернет от домакинства и граждани“ бе разработена анкетна карта и проведено проучване. Резултатите от проучването са особено важни за развитието на

електронните услуги в малките населени места, развитието на „интелигентни селища“.

Анализът включва:

- Обща характеристика на целевата територия: кратка характеристика, административен център, включително местоположение, географски особености, природни ресурси, историческа обвързаност/свързаност с други територии;

- Състояние на местната икономика на основа на актуалните данни /НСИ за последните 10 години/, като се анализират основните икономически показатели и тенденции;

- Развитие на социалната сфера и човешките ресурси: анализират се основни актуални показатели: демографски параметри (население, структура, прираст, коефициент на икономическа активност, заетост, равнище на безработица и др.), както и състоянието на мрежата от здравни, образователни и социални услуги, дейностите в областта на културата;

- Инфраструктурно развитие, свързаност и достъпност на територията: изградеността на системите на техническата инфраструктура и качеството на предоставяните от нея услуги, транспортната инфраструктура, пътната мрежа, водоснабдителната мрежа, телекомуникационната мрежа, енергийна мрежа (вкл. възобновяеми енергийни източници (ВЕИ) и енергийна ефективност), съобщителната мрежа, относителният дял на населението, обслужено със сметосъбиране и др. ;

- Екологично състояние и рискове: анализирано е ефективно ли работи екологичната инфраструктура на територията на общината. Разглеждат се изградеността на канализационната мрежа и пречистването на отпадъчните води, управлението на битовите отпадъци. Изведени са основните екологични проблеми, налични замърсявания и антропогенни въздействия върху компонентите на околната среда (вода, въздух, почви, твърди отпадъци, шум, радиация, биоразнообразие). Описани са териториите, попадащи в Националната мрежа Натура 2000 и защитените територии, както и ролята на Стратегията за ВОМР за повишаване на енергийната ефективност, внедряването на ВЕИ, намаляване на емисиите от парникови газове и употребата на изкопаеми горива на територията;

- Състояние на административния капацитет на територията за реализация на Стратегия за ВОМР, както и необходимостта от укрепването му;

- Културно-историческото наследство – идентифицира ни са териториите с културно-исторически обекти и ценности, техните силни и слаби страни;

- Състоянието на селищната мрежа и жилищния сектор;

- Връзката на територията със съседните територии извън административните ѝ граници, които имат потенциал да повлияят върху развитието на населените места и териториите в рамките на общината. Целта на тази част от анализа е

да се разгледат евентуалните въздействия (както положителни, така и отрицателни) на съседните територии върху съответната община, да се идентифицират общи предизвикателства и евентуални възможности за коопериране с други общини (включително извън границите на страната) за изпълнение на съвместни проекти.

- Влияние на големи инфраструктурни проекти с регионално и национално значение, предвидени за реализация на целевата територия.

- SWOT-анализ: SWOT-анализът като качествен аналитичен и прогностичен метод дефинира действието на вътрешните и външните фактори за развитие на целевата територия и възможностите за избор на подходяща стратегия за постигане на целите на развитието на територията. Отделните елементи на SWOT - анализа са разгледани в тяхната цялост и взаимодействие. Приложима е общата матрица за този вид анализ, отразяваща взаимодействието на вътрешните фактори (силни и слаби страни), и външните фактори (възможности и заплахи); SWOT-анализът е изготвен на база официални източници /НСИ/ и въз основа на резултатите от проведени анкетни/теренни проучвания;

Анализът на природно-ресурсния потенциал и състоянието на околната среда разкрива общите тенденции в състоянието на околната среда, настъпилите и/или очаквани промени, главните проблеми и възможностите за тяхното разрешаване. При анализа са използвани достоверни и актуални данни от официални източници - Националният статистически институт, РИОСВ и др.

В анализа се акцентира на състоянието на околната среда по компоненти, развитието на мрежата от различни категории защитени територии, както и зоните, включени в националната екологична мрежа НАТУРА 2000. Резултатите от анализирани показатели са визуализирани с подходящи графики, диаграми или други графични елементи. Данните служат за формиране на изводи, които да послужат за SWOT-анализа и обосноваването на конкретни цели, приоритети и мерки в Стратегията за BOMP

В социално-икономическия анализ на територията се обръща внимание на проблемите, които оказват влияние върху състоянието на околната среда и върху социално-икономическото развитие на съответната територия.

Наличието на замърсяващи производства например, може да осигурява заетост за местните хора, но да влошава качеството им на живот. От друга страна, възможностите за въвеждане на „зелени“ производства и технологии има потенциал да повиши жизнения стандарт и благосъстоянието на местните общности, като същевременно допринесе за запазване или повишаване качеството на живот в съответната територия.

Анализът на инфраструктурната обезпеченост се фокусира върху водоснабдителната, канализационната, транспортната, електроснабдителната и екологичната инфраструктура в територията. Обърнато е внимание на показателите,

свързани както със съществуващата екологична инфраструктура (ПСОВ, депа и инсталации за оползотворяване на отпадъци, алтернативни източници на енергия и др.), така и на нуждата от изграждане на такива съоръжения, потенциала и възможностите за развитие нови проекти в съответните сфери (възобновяема енергия или енергийна ефективност), необходимите инвестиции и др.

Разгледани са възможностите за реализация на мащабни инфраструктурни проекти, които могат да окажат негативно въздействие върху околната среда и качеството на живот в региона, формулирани са

изводи, които служат на SWOT анализа и за обосноваването на конкретни цели, приоритети и мерки в Стратегията за BOMP.

Разработени са анкетни карти за проучване на специфични показатели, за които не могат да се намерят официални източници.

Посочените компоненти имат логическа последователност и взаимна обвързаност, направените изводи и препоръки следва да бъдат основа при разработката на Стратегия за водено от общностите место развитие на територията на община Аксаково.

1. Обща характеристика на целевата територия:

1.1 Кратка характеристика /кратка характеристика, административен център, включително местоположение, географски особености, природни ресурси, историческа обвързаност/свързаност с други територии /

Територията на МИГ „Аксаково“ обхваща територията на община Аксаково и се намира в Североизточна България, област Варна. Разположена е в източната част на Дунавската равнина. Заема част от Добруджанското плато и малка част от долината на р. Батова. В състава ѝ влизат 23 населени места с център гр. Аксаково. Общината граничи със седем общини: Варна, Белослав, Аксаково, Суворово, Вълчи дол, Добрич и Балчик. Има излаз на Черно море-четирикилометрова ивица между Златни пясъци и Кранево.

На територията ѝ е разположено летище Варна. През територията ѝ минава магистрала „Хемус“ и е само на 10 км. от гр. Варна. Уникалното ѝ разположение благоприятства икономическото, социалното и екологично развитие на общината.

1.1.1 Релеф

Целевата територия е разположена в източната част на Дунавската равнина и носи белезите на хълмисто -платовидния ѝ релеф.

Основната част от територията е заета от Добруджанското и Франгенското плато. Южните склонове на Добруджанското плато стръмно се спускат към Варненската низина. В най – голямата си височина платото достига до 200 м.н.м.р. Дълбоко в платото е всечена река Суха река, която разнообразява иначе равнинния релеф. Наклонът на платото бележи посока север.

Югоизточната част на общината е заета от Франгенското плато, което е естествено продължение на Добруджанското. Тук то е в по-успокоените си форми и височини, по - равно и само на места достига до 350 м.н.м.р височина. На изток постепенно преминава в Причерноморската низина, както и в разширената долина при устието на река Батова. Тук наклоните на терена са значителни.

Голямо е разнообразието на релефа при каньоновидната долина на р.Батова.

Реката се е врязала в платото, като е образувала изключително нехарактерна за монотонния характер на платото долина.

В югозападната си част община Аксаково включва част от Варненската низина, формирана край Варненското езеро - лиман. Добруджанското плато стръмно се пуска към нея, при което наклоните достигат до 29 %.

Селищната мрежа е разположена на платото и малка част по долината на Батова. Единствено гр. Аксаково и гр. Игнатиево са разположени в най-ниската част на Добруджанското плато, там където релефът се успокоява и преминава във Варненската низина.

1.1.2 Климат

Обширната територия, нейните доста разнообразни релефни форми, както и различната отдалеченост от морето на отделните ѝ части създава условия за доста големи различия в климата.

Много малък излаз на Черно море, малка част от край езерната низина, голямата територия покрита от плата и то значително хълмисти - това са основните релефни белези, които обуславят разнообразие в микроклиматичните условия. Климатът на източната и южната част на общината, където са и най-ниските ѝ терени (по крайбрежието на морето и Варненското езеро) се проявява като морски. Основната част от територията ни обхваща главно Франгенското и Добруджанското плата. Там климатът е умерено-континентален.

Средногодишните температури на въздуха в крайбрежната Черноморска част от общината са около 12 градуса, като на височинната част на платото тя е по-ниска - около 11 градуса. Най-високите абсолютни температури са измерени край морето - 41.4 градуса, а най-ниските на платата -25.7 градуса. Средногодишните температури са от порядъка на 24 градуса. На платото те са по-ниски -3 градуса.

Мъгли се появяват през около 33 дни в годината при видимост малко под 1000 м. Редки са случаите, когато в резултат на мъгла видимостта спада до няколко десетки метра. Мъглите са особено характерни за долината на езерото.

Дни с гръмотевици и бури не са често явление – около 19 дни в годината, в месеците май, юни, юли и август. Вероятността да се появи снежна покривка започва от 13 ноември и продължава до 12 април.

В низинните части този период е скъсен с няколко дни. Върху продължителността на задържане на снежната покривка сериозно влияние оказва морето, което през зимните месеци не е успяло напълно да изстине, смекчава температурите на въздуха и стопява бързо снежната покривка. Поради това, дните със снежна покривка в източната и южната части на общината са най-малко за цяла Североизточна България - 16 дни, от които 59% има вероятност тя да се задържи един - два дни, а вероятността тя да се задържи 7 дни е 1%. За платовидната част тези данни са значително по-различни. Тук годишно има средно 23 дни със снежна покривка.

Преобладават ветрове със северна и западна посока. Това е характерно особено за ниските части на общината, при това, през летните месеци и пролетта силно се увеличава дялът на източните и югоизточни ветрове. На платото, поради откритостта на района, през цялата година се наблюдават северни и североизточни ветрове, но през пролетта и лятото се усилва дялът и на югоизточните ветрове.

1.1.3 Естествени водоеми

Водните ресурси на територията са незначителни.

В Черно море директно се вливат р.Батова и р.Осеновска. Във Варненското езеро се вливат Харамийското дере и Игнатиевското дере. Губят водите си две дерета - Аксаковското и Слънчевското. Река Суха се влива в р. Дунав.

Река Батова - извира от територията на Аксаковската община. Напуска границите на общината югоизточно от с. Припек. Влива се в Черно море. Дължината на реката е 39 км, в границите на общината е 18 км. Водосборната област е 339 кв.км, в границите на общината 150 кв.км. Модул на оттока - 2,28 л/сек/км². Среден отток 340л/сек. Максимално водно количество при 1,10 и 20% обезпеченост е съответно 100, 50 и 35 м³/сек. Времетраенето на пълноводието е 4,5-5,5 месеца, а на маловодието 3-4 месеца. Плаващите наноси са около 2 кг/м³ (I-ва категория до първото населено място, след това II-ра до вливането ѝ в Черно море.

Река Осеновска - дължина 10,5 км, в границите на общината 8,5 км. Водосборна област - 83 км², а в границите на общината 60 км². Модул на оттока - 1,3 л/сек/км². Среден отток 80 л/сек. Максимален отток при 1,10 и 20% е съответно 60,30 и 20 м³/сек. Времетраенето на пълноводието е 4,5-5,5 месеца, а на маловодието 3-4 месеца. Плаващите наноси са 1-2 кг/м³ (II категория).

Река Суха - извира от с.Изгрев, навлиза в границите на общината при с.Зорница и я напуска при с. Ботево. Дължина 126 км, в границите на общината около 27 км- Водосборна област 2404 км², в границите на общината 241,4 км². Модул на оттока - 2,34 л/сек/км². Среден отток 552 л/сек. Максимален отток при 1,10 и 20% обезпеченост е съответно 120,60 и 45 м³/сек. Времето на пълноводието е 4,5-5,5 месеца, а на маловодието 3-4 месеца. Плаващите наноси са 1,3 кг/м³. (I-ва категория до първото населено място, след това II-ра до гр. Добрич, след града е III-та категория до вливането ѝ в река Дунав.)

Останалите дерета, захранвани от извори, са с дължина от 3,5 до 12 км. Водосборна област от 7,4 до 47км², модул на оттока от 0,75 до 2,0 л/сек/км², среден отток от 5 до 94 л/сек, максимален отток при 1,10 и 20% обезпеченост е съответно 22-55, 11-27 и 8-20 м³/сек. Времетраенето на пълноводието е 4,5-5,5 месеца, а на маловодието 2-3 месеца. Плаващите наноси са от 1 до 3 кг/м³.

По физико-химичен състав водите на реките и деретата са хидрокарбонатни-калциево-магнезиеви, пресни и твърди.

1.1.4 Язовири

На територията на общината са изградени 5 язовира:

№ по ред	Язовир и населено място	Захранващи източници	Залята площ, дка
1	“Крумово” – с. Крумово	Дере – приток на река Суха	30
3	“Засмяно” – с. Засмяно	<u>Приток на река Суха</u>	246
4	“Осеново” – с. Осеново	Река Осеновска	23

5	“Л. Каравелово” – с. Л. Каравелово	Приток на река Суха	104
6	“Ботево” – с. Ботево	Река Суха	350

На територията на общината има и дълбоки сондажи с термална вода – температура от 30 до 50⁰С и дебит:

- Орешак при ПС “Батова” – 40 л/с;
- Аксаково 30 л/с;
- Игнатиево 40л/с;
- Любен Каравелово – 20л/с.

От тях за питейно водоснабдяване е използван известно време само този при ПС “Батова”, но поради високото съдържание на сероводород той е изключен от системата.

Изключителното разнообразие в литоложкия характер на седиментите, които изграждат Варненския район и неговите структурни особености, обуславя наличието на различни по тип и характер подземни води. В хидрогеоложко отношение те се отнасят към т. нар. Варненски артезиански басейн. Най-голямо значение имат подземните води формиращи в няколко водоносни хоризонта и комплекса; малмоваланжки водоносен хоризонт, баремаптски водоносен хоризонт; среднонеоценски водоносен хоризонт; горноеоценски водоносен хоризонт; миоценски водоносен комплекс и кватернерни води. Условието на залягане на фашиалното постоянство в литоложкия състав обуславя формирането на термоминерални води само в източната част на малмоваланжкия и средноеоценския водоносни хоризонти. По мощност, по статически запаси, по динамични и експлоатационни ресурси малмоваланжкия водоносен хоризонт представлява най-водообилния и перспективен хоризонт. Този хоризонт се характеризира с блоков строеж, обусловен от тектонски нарушения, като отделните блокове са претърпели различни по знак движения. Малмоваланжкия хоризонт е представен от варовици и доломити, значително напукани, окастрени. Отделните блокове в малмоваланжкия хоризонт са свързани помежду си по тектонските дислокации и сателитни на тях.

Областта на подхранване на малмоваланжкия водоносен хоризонт има значително разпространение, предимно в западната и североизточна част на района.

Дренирането на водоносния хоризонт се извършва предимно в обсега на разломни дислокации по естествен и изкуствен път (чрез сондажи). Естествено-разтоварване на подземните води от зоната на активния водообмен е двустранно - чрез извори при подпор на водоносния хоризонт с водоопорни мергели, от подводни извори във Варненското езеро и в морето и чрез подземно изливане на води в терасните отложения на р. Девненска и р. Провадийска.

Изкуственото разтоварване на подземните води се извършва чрез структур-

ни сондажи в близост с тектонски нарушения или в крайбрежната ивица.

По физико-химичен състав водите от малмоваланжкия водоносен хоризонт са пресни до слабо минерализирани (минерализацията е от 0.6 до 0.7 г./л.) с преобладаване на калциев и магнезиев хидрокарбонат.

1.1.5 Почви

Като цяло може да се каже, че поземлените ресурси на община Аксаково са добри, както в количествено и структурно отношение, така и в качествено отношение. Почвообразуващите скали в района са предимно глинест лъос и по-малко типичен лъос, върху които са образувани предимно излужени черноземи, карбонатни черноземи и чернозем-смолници, които се характеризират с високо количество хумус /3,4%/ и по - тежък механичен състав.

За характеристиката на почвите са използвани проучванията на специалисти от института по почвознание и агрохимия "Н. Пушкарров" София, както и досегашните разработки на територията. Преобладаващите почви са черноземи и сиви горски във всичките им разновидности.

Черноземните почви значително са разпространени в землищата на гр. Аксаково, гр.Игнатиево и селата Слънчево, Доброглед, Кичево и Климентово. Имат слабо, до средно мощен хумусен хоризонт, като хумусното съдържание е от 3 до 3.5 %. Механичният състав е средно до тежко пясъкливо - глинест, имат рохкав строеж, добър въздушен и топлинен режим, лесно се обработват. Въпреки добрата водопропускливост имат слаби водозадържащи свойства и съответно влошен воден режим. Реакцията им е алкална.

Типичните черноземи имат почти същите свойства, както карбонатните, поради което са в една агропроизводствена група. В община Аксаково са слабо разпространени в селата Слънчево и Припек. Карбонатните и типичните черноземи са подходящи за отглеждане на култури с вегетационен период, съвпадащ със зимно пролетния максимум на почвената влага.

Излужените черноземи се срещат в землищата на селата Осеново, Доброглед и Изворско. Имат мощен хумусен хоризонт - 40-80 см. при неерозирани и 30 - 35 см. при ерозирани почви. Хумусното им съдържание е от 1.6 до 3.8 %. Механичният им състав е глинесто пясъклив, имат алкална реакция, средно висока водозадържаща способност и добра снабденост с азот. Подходящи са за отглеждане на почти всички култури, особено тези с по-дълъг вегетационен период - царевица и слънчоглед.

Оподзолените черноземи са характерни за землищата на селата Изворско, Вълген, Кичево, Климентово, Ген. Кантарджиево. Имат хумусен хоризонт - 30 - 60 см, слабо до средно кисела реакция, добре са аерирани, имат средна водопропускливост и водозадържаща способност. При влажно време стават лепкави и трудно се обработват, а при сухо време се спичат, поради това не са подходящи за кореноплодни растения. Подходящи са за пшеница, царевица, слънчоглед и

люцерна.

От сивите горски почви са разпространени само тъмно сивите. Те заемат територии в землищата на селата Водица, Засмяно, Зорница, Любен Каравелово, Ботево, Крумово, Вьглен, Радево, Яребична, Доброглед и Ген. Кантарджиево. Имат плитък - 40-45 см. хумусен хоризонт, от 1.5 до 2 % хумусно съдържание в него, средно до тежко песъкливо - глинест механичен състав, слабо кисела реакция. През влажно време се мажат и лепнат, а при суша се спичат. Подходящи са за отглеждане на царевица, люцерна, слънчоглед, фий, костилково овощни насаждения.

Останалите типове почви са незначително представени и нямат важно място в разглежданата територия.

1.1.6 Поземлени ресурси

Поземлените ресурси са важна предпоставка за развитието на селското и горското стопанство, туризма и рекреацията.

Общата площ на община Аксаково е 461 347 декара, което я поставя на четвърто място по площ от 12 общини в област Варна. Земеделските територии заемат общо 66,68% от територията на община Аксаково, което е над средното за област Варна (59,61%) и страната (58,20%).

За сметка на земеделските територии горските територии са само 26,62%, което е по-малко от област Варна (30,22%) и страната (34,69%).

По-нисък от средния за страната (1,79%) и областта (1,95%), както и най-нисък сред общините в област Варна, е и процентът на водните площи в община Аксаково – 0,42%.

Начин на ползване	Общо дка.
Урбанизирани територии	22923
Територии за транспорт и инфраструктура	6017
Водни площи и течения	1953
Територии за добив на полезни изкопаеми	61
Земеделски територии	307604
Горски територии	122789
ОБЩА ТЕРИТОРИЯ	461347

Източник НСИ: "Баланс на територията на община Аксаково по землища към 31.12.2021г."

1.1.7 Гори

На територията на Общината има 115 730 дка горски фонд, който заема 24,52% от територията на община Аксаково.

Горският фонд се състои от стопански и специални гори. Специалните гори са представени от Природен парк "Златни пясъци" –намира се в най-източната част от територията на общината. Обявен е за защитена природна територия през 1943 г. Днес площта му е 1320,7 ха. Съгласно критериите на Световния

съюз за защита на природата (IUCN) паркът е поставен в пета категория защитени територии.

Горските масиви на природния парк следват крайбрежната линия, обграждат курортния комплекс Златни пясъци и в южната си част се свързват с венец от курортни гори. Релефът в парка е хълмист, с типично изразен свлачищен, стъпаловиден характер. Отвесни скални венци маркират границата между свлачищните терени и платото. От скалните венци в посока към морето, се спускат няколко стръмни била, сред които по-характерни са билото "Аладжа манастир-Горно герме", билото "Чиплак тепе-Златни пясъци" и "Калето-Бялата стена".

В южната част на парка се намират няколко естествени заблатени водни площи (мочури). Те се подхранват постоянно от подпочвените води, поради което и през най-горещите летни месеци не пресъхват. Средната надморска височина е 110 м, а най-високата точка в района на парка е 269.3 м.

На територията на природния парк са разработени пет туристически маршрута с различна сложност и продължителност, които преминават през стари чешми, кътове за отдих, места с очарователен изглед към морето.

Дирекцията на парка предлага специализирани водачи, образователни програми, алтернативни форми на туризъм, организира зелени училища.

1.1.8 Биологичното разнообразие

Флората на ПП "Златни пясъци" включва около 500 вида висши растения. Сред тях най-голямо значение имат редките, застрашените и защитените видове, които за територията на парка са общо 21 вида.

Облика на парка се определя от дървесните и храстовите екосистеми, които заемат 90% от площта на парка. С най-голямо участие са смесените широколистни гори, в които преобладават келяв габър и дъбовете цер и благун. Срещат се и сребролистна липа, мъждрян, габър, брекиня, полски клен и др. Има растителни представители с лонгозен характер - полски ясен, цер, обикновен габър, бяла топола, елша, махалевка обрасли с увивна растителност. От тревистите видове се срещат хвоц, момкова сълза, салеп, петнист змиарник. Тук се срещат редки видове – тънкожилест пелин, плосколистно подрумиче, български клейстогенес и защитените видове като обикновена ефедра, български клейстогенес. Под защита са 20 редки и застрашени от изчезване растителни вида като снежно кокиче, кавказка иглика, орхидеи и др.

1.1.9 Животинският свят

В Природния парк "Златни пясъци" се срещат два вида земноводни, 8 вида влечуги, 78 вида птици и 25 вида бозайници. Сред разнообразието от влечуги защитени са смок мишкар, голям стрелец, костенурки. От птиците най – често се срещат косове, дроздове, синигери, кълвачи, сойки обикновен мишелов и др. От хищните птици се срещат обикновен мишелов, голям ястреб, бухал, горска улулица и др. В постоянните водни площи се срещат зеленонога водна кокошка,

зеленоглава патица, и др. От бозайниците се срещат сърна, благороден елен, дива свиня, катерица, белка, заек и др. Сред защитените бозайници са таралеж, златка, прилепи.

Голямо е разнообразието от насекоми. Сред най-атрактивните са еленовият рогач, а по откритите площи - пеперудите лястовича опашка, адмирал, копривна пеперуда и др..

ИЗВОДИ:

- Целевата територия е разположена в Североизточна България, има благоприятно положение, излаз на Черно море, в непосредствена близост до областния административния център Варна

- Географското разположение на Община Аксаково благоприятства развитието на транспортно-комуникационна система.

- Съставена е от 23 населени места с административен център гр.Аксаково, на голяма територия, което създава проблем с транспортната обезпеченост на населените места.

- През територията ѝ минава магистрала «Хемус», разположено е летище Варна, което е предпоставка за развитие на логистични бази.

- Релефът е разнообразен от низина до хълмиста част, което е предпоставка за развитие както на растиеновъдство, така и животновъдство;

- Богатото биологично разнообразие е предпоставка за еко и орнитоложки туризъм;

- Водните ресурси на територията на общината са незначителни, което от своя страна поставя проблема с изграждането на нови напоителни съоръжения и поддържане на съществуващите.

2. СЪСТОЯНИЕ НА МЕСТНАТА ИКОНОМИКА

2.1. Икономическото развитие

2.1.1 Обща динамика

На територията на Община Аксаково към 31.12.2021 г. са регистрирани около 814 фирми, като броят им в сравнение с 2011 година се е увеличил с 213 фирми, като се наблюдава трайна тенденция към увеличение.



Най-голям брой фирми има през 2020 г. като най-многобройни са микро-предприятията с персонал до 9 заети лица, което говори за развитие на малкия бизнес. Големите предприятия с над 250 заети и средни предприятия с над 50 заети лица не са били регистрирани през периода. Броя на малките предприятия бележи трайна тенденция на увеличение през анализирания период. Броя през 2021 г. е 59 и е с 20 повече спрямо 2011 г.

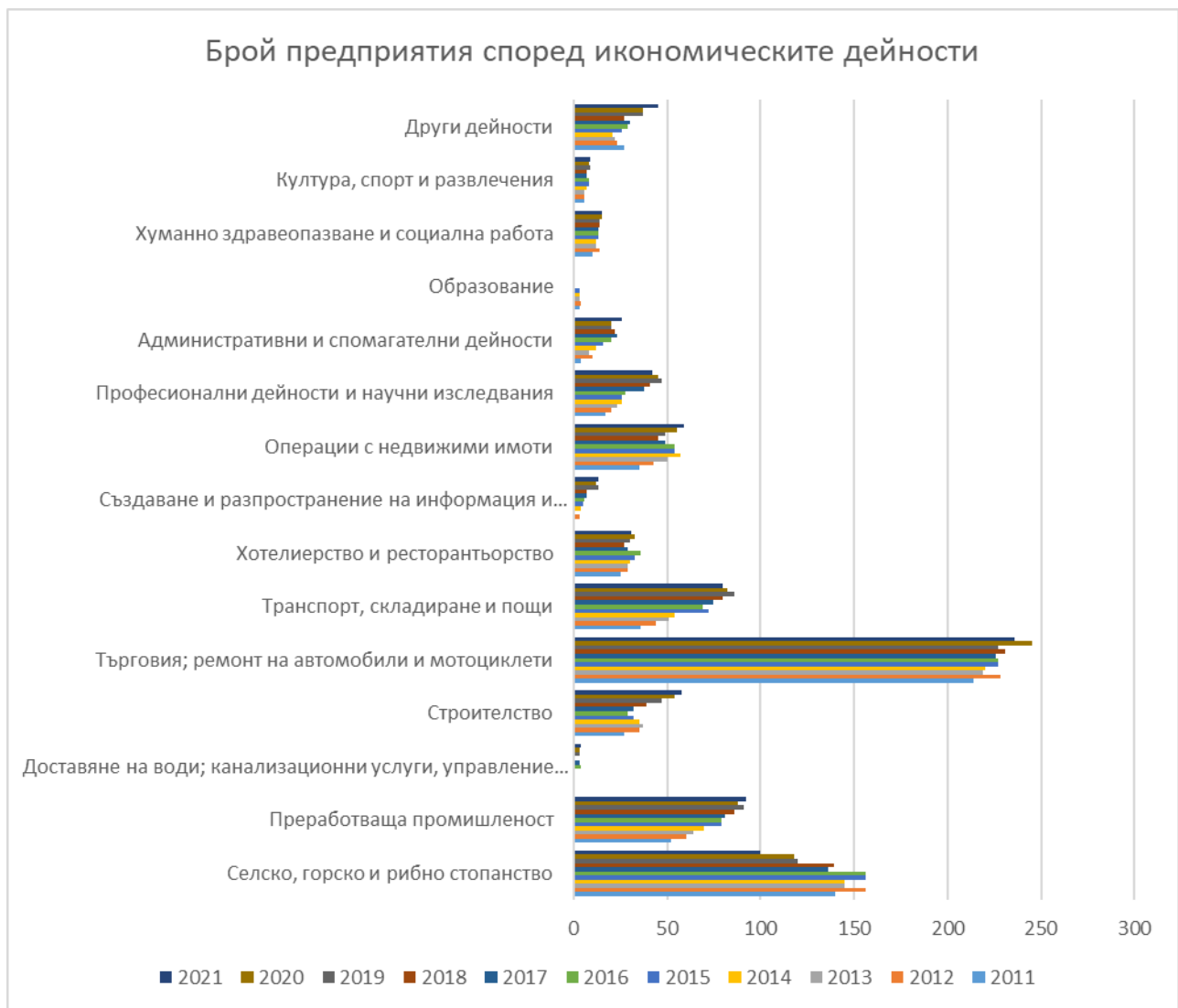


2.1.2 Динамика по отрасли и подотрасли

През анализирания 10-годишен период най-голям е броят на предприятията в икономическа дейност «Търговия; ремонт на автомобили и мотоциклети» следван от броя предприятия в «Селско, горско и рибно стопанство», «Преработваща промишленост», „Транспорт, складиране и пощи“. За разлика от другите общини във Варненска област, в община Аксаково добре се развиват отраслите «Транспорт, складиране и пощи», както и «Операции с недвижими имоти», причина за това е доброто географско местоположение, близост до важни магистрални артерии и близост до голям административен център. През периода на КОВИД епидемията голяма част от живущите в гр. Варна закупиха имоти в близките населени места на територията на гр.Аксаково, което раздвижи пазара на недвижимите имоти на територията на общината.

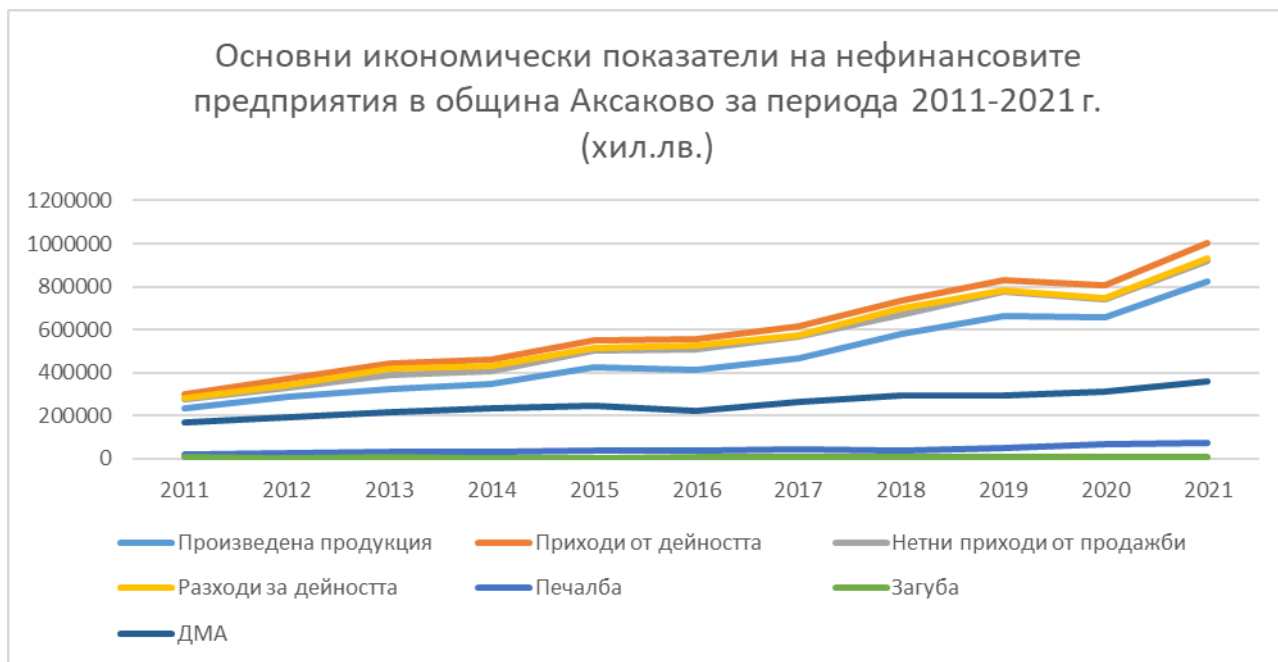
Икономиката в Община Аксаково се определя от следните отрасли:

„Търговия, ремонт на автомобили и мотоциклети“, „Преработваща промишленост“, „Селско, горско и рибно стопанство“, „Транспорт, складиране и пощи“, „Строителство“ през последните няколко години.



2.1.3 Основни икономически показатели на нефинансовите предприятия в община Аксаково

През изследваният период се наблюдава тенденция за стабилно покачване на произведената продукция (72%), нетните приходи от продажби (71%) и печалба (71%) на нефинансовите предприятия на територията на община Аксаково като цяло. През периода от 2011-2018г. предприятията изпитват затруднения, изразяващи се в лек застой в икономическите показатели, които бързо са преодолени през 2019г. От графиката се вижда, че има силен скок на произведената продукция, определен привес на печалбата над загубата, привес на приходите над разходите и увеличаване на инвестициите в дълготрайни материални активи.



2.1.4 Произведена продукция на нефинансовите предприятия по икономически дейности

През изследвания период се забелязва трайно покачване на нивата на произведената продукция единствено от сектор преработваща промишленост. Селското, горското и рибното производство бележи трайна тенденция почти през целия период като бележи спад през периода от 2019-2021 г.

Строителството е в застой почти през целия период и отбелязва тенденция към покачване през периода от 2019-2021 г. , което е обяснимо със съживяване пазара на недвижимо имущество по време и след КОВИД кризата.

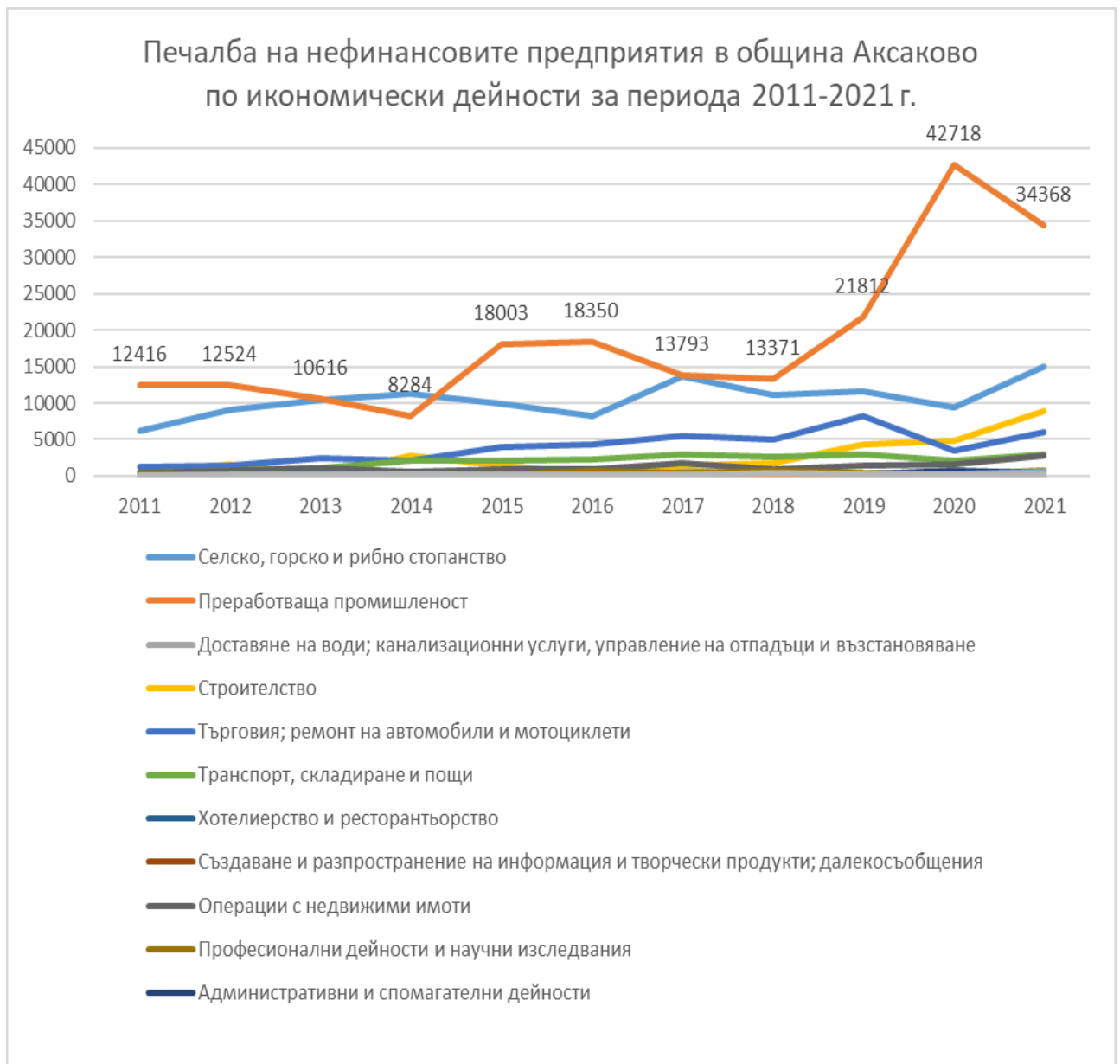


С най-голям принос за последната година 2021 от анализирания период е сектор „Преработваща промишленост“ – 75% от общата произведена продукция, следван от секторите „Строителство“ – 8%, „Селско, горско и рибно стопанство“ – 7%, „Търговия, ремонт на автомобили и мотоциклети“ – 4%, „Транспорт, складиране и пощи“ – 3%. Всички останали отрасли нямат съществено значение за произведената продукция на територията, като всеки един от тях има дял под 0,5%.

2.1.5 Печалба на нефинансовите предприятия в община Аксаково по икономически дейности

През целия период 2011-2021г. нефинансовите предприятия на територията на община Аксаково са с положителен финансов резултат (печалба). Година 2018 приключва с печалба от 72 753 хил. лева. Най-голям принос към общата печалба има сектор „Преработваща промишленост“ с относителен дял от 47% през 2021 година, но при сериозни колебания в резултата през годините. В началото на периода този сектор отбелязва намаляване на печалбата, следва бурно увеличение 2017-2020 г., след което спад за 2021 г. Останалите сектори след 2020 г. бележат нарастване, при регистрирания

спад след 2019 г. и относително стабилното състояние през предходните години.

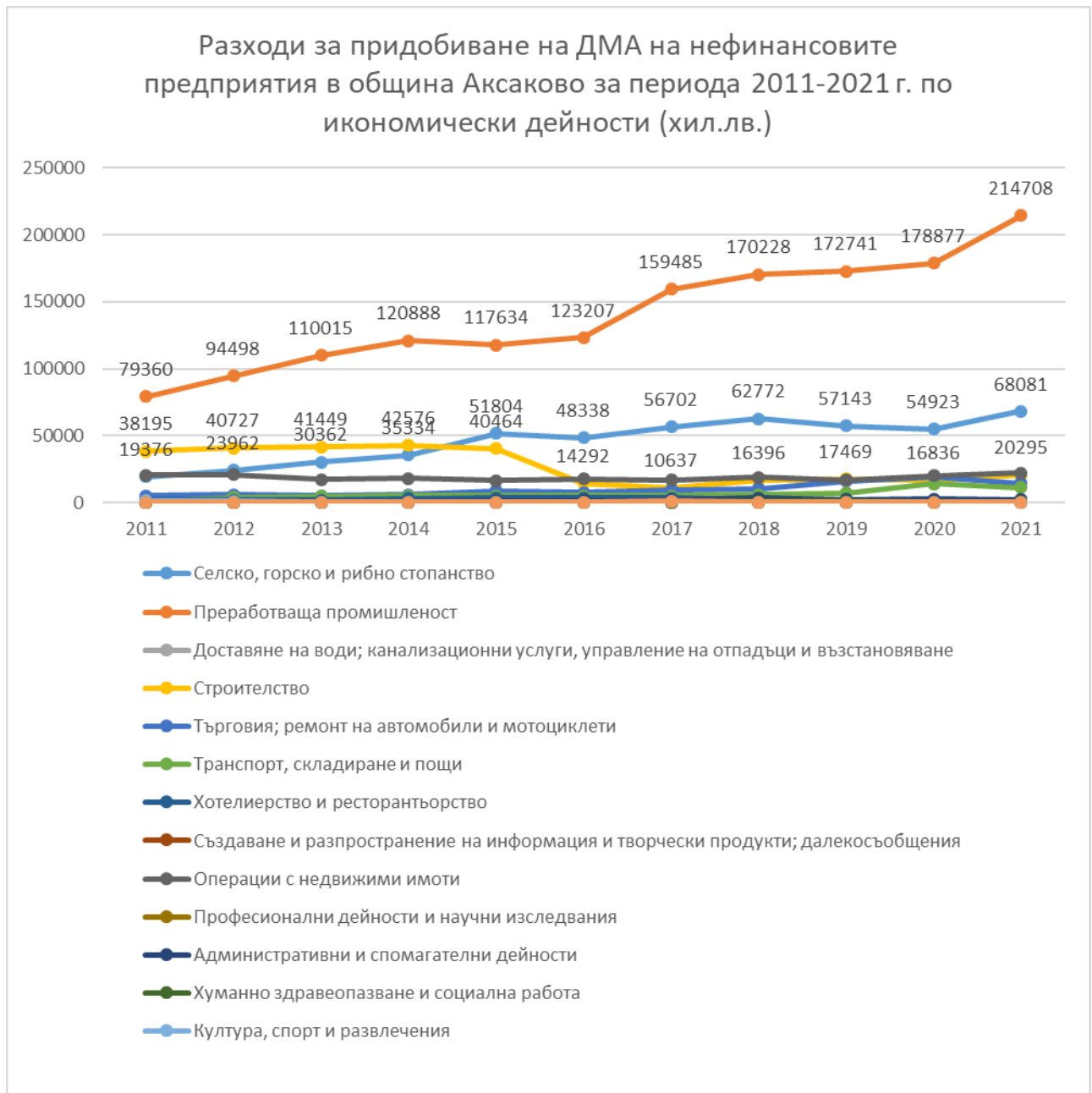


Като цяло в края на анализирания период печалбата на предприятията се е увеличила спрямо 2011 г. с 234 %.

2.1.6 Разходи за придобиване на ДМА на нефинансовите предприятия в община Аксаково по икономически дейности

С най-голям относителен дял в разходите за придобиване на ДМА на нефинансовите предприятия на територията на община Аксаково е „Преработващата промишленост“ с 55%, следвана от „Селско, горско и рибно стопанство“ (18%), „Строителство“ (10%) се нарежда на трето място, следвана от „Търговия, складиране и пощи с 4 %. Най-голям е

ръстът на изменение в „Транспорт, складиране и пощи“ като увеличението в края на периода спрямо началото на периода е 608 %. Намалели са инвестициите в ДМА в сектор „Строителство“; „Хотелиерство и ресторантьорство“.



2.1.7 Чуждестранни преки инвестиции в предприятията за периода 2011-2021 г.

През анализираният период има постоянна тенденция за намаляване на чуждестранните инвестиции. Втората половина от периода се наблюдава рязък спад на чуждестранните инвестиции.

В края на периода 2021 г. спрямо 2011 г. спада на чуждестранните инвестиции е 70 %.



2.2. Характеристика на водещите икономически дейности

2.2.1 Преработваща промишленост

Промислеността е отрасъл, който се утвърждава на територията на общината. Според НСИ през 2011 г. в промишлеността са били наети 725 човека, като броя им непрекъснато нараства и в края на анализирания период през 2021 год. броя им е вече 2530 човека, което бележи увеличение с 248 %.

Сектор „Преработващата промишленост“ е водещият на територията на община Аксаково през целия анализиран период, като заема най-голям дял по показателите „Произведена продукция“ (75%), „Печалба“ (47%) и „Среден списъчен брой на наети лица“ (36.5% или 1661 лица за 2021 година). На пето място е по показателя „Средна годишна работна заплата“ (15 568 лв.) и на трето място по „Брой предприятия“ (92 бр. или 11,17%).

За 2021 г. е на първо място по показатели „Произведена продукция“ -74 %, „Приходи от дейността“- 64 %, „Нетни приходи от продажби“ – 67 %, „Печалба“-47%, „ДМА“-60 % спрямо общите стойности на показателите за територията на община Аксаково.

Поради близостта до гр.Варна и курортните комплекси „Св.Св.Константин и Елена“ и „Златни пясъци“, община Аксаково е атрактивно място, в което фирми с различен предмет на дейност откриват свои бази и стартират свои проекти. Съпътстващи производства на туристическите комплекси на Варна и Балчик са изнесени в община Аксаково, което допринася за откриването на нови работни места през летния сезон.

Производствените активности са съсредоточени основно в и около общинския център. Близостта и удобната транспортна връзка с Варна са също причина за развитие на такива активности и в други населени места като Игнатиево, Слънчево, Яребична и др.

Инвеститорите са от всички браншове - от хранително-вкусовата промишленост, месопреработвателната промишленост, леката промишленост, екологични производства, производството на строителни материали. Като цяло на територията на общината не функционират големи промишлени предприятия, каквито има в някои съседни общини като Варна, Девня и Белослав. Въпреки това са привлечени сериозни инвестиции в различни отрасли и дейности. Първата такава инвестиция в гр.Аксаково е на компанията "Фамтекс-Т" ООД. През 2004 г. стартира и завършва първият етап от създаването на най-големият в Източна Европа завод за опаковъчно фолио. Заводът е разположен върху 8 дка застроена площ, където са разкрити над 100 работни места. Един от големите реализирани проекти е изграждането на най-големия шоурум на "Форд" на Балканите, стартирал през 2006 г., с което се слага началото на разгръщането на нова бизнес зона по протежение на магистрала "Хемус". В непосредствена близост се намира и база на мебелни магазини, собственост на „Руди Ан“ ЕООД.

На територията на община Аксаково са застъпени малки и средни предприятия в областта на изкупуването и преработката на селскостопанска продукция /кланници, колбасарници, производство на кисело мляко/, изработка на алуминиева и PVC дограма, бетонови разтвори, производство на мебели, перилни препарати и др.

Производствените активности са съсредоточени основно в и около общинския център. Близостта и удобната транспортна връзка с Варна са причина да се развият подобни производства и в други населени места като гр.Игнатиево, с.Слънчево, с.Яребична.

Основните фирми в дейност „Промисленост“ на територията на общината, са: Завод за сухи строителни смеси на "Вебер" в с. Изворско; Завод за добив и преработка на бели меса в гр. Игнатиево; Завод за брикети в гр. Игнатиево; Завод за опаковъчно фолио "Пластхим-Т" АД – гр.Аксаково; Производство на консерви "Амура" в гр. Аксаково; Винарска изба в с. Ген. Кантарджиево и др.

Близостта до гр.Варна е причина и за обособяването на промишлени зони в с.Яребична, гр.Игнатиево, с.Кичево и с.Слънчево. Общината разполага със свободни терени подходящи за инвестиране в близост до Летище Варна и курортен комплекс Кранево.

В района на Аксаково се намира най-големият в областта оранжерийен комплекс, който предлага целогодишна заетост на голяма част от населението. Съгласно водените от БАБХ регистри на територията на община Аксаково функционират и единствените три промишлени свинеферми в област Варна –

с.Слънчево, с.Любен Каравелово и гр.Игнатиево, единствените две ферми в областта за кокошки носачки, отглеждани в алтернативни системи (подово, свободно и биологично) – с.Осеново и с.Слънчево, единствената в област Варна ферма за кокошки носачки - подрастващи 35 (от едnodневна до 18-седмична възраст) отглеждани в алтернативни системи, както и най-голямата индустриална ферма в областта за водоплаващи (подрастващи) птици – с.Любен Каравелово.

Производството на електроенергия чрез соларни инсталации и ветроенергийни източници е нов отрасъл в промишлеността на общината. Забелязва се определен инвестиционен интерес към този тип ВЕИ. Отредени терени и изграждане на фотоволтаици и ветрогенератори има в землищата на селата Изворско, Новаково, Крумово, Доброглед, Кичево, Любен Каравелово, Климентово, Ген.Кантарджиево, Куманово, Ботево, Зорница.

2.2.2. Търговия, ремонт на автомобили и мотоциклети

Предприятията от икономическата дейност „Търговия; ремонт на автомобили и мотоциклети“ са най-многобройни на територията на община Аксаково (236 броя или 29%), на второ място са по относителен дял на заети лица (15%) и нетни приходи от продажби (12%), на второ място по нетни приходи от продажби (12,63%), и трето място по печалба (13,38%). Към икономическа дейност „Търговия; ремонт на автомобили и мотоциклети“ се включват предприятия за търговия на едро и дребно с всякакви хранителни и нехранителни стоки – селскостопански, за бита, облекло, парфюмерия, фармацевтика, офис техника, вестници, канцеларски изделия, горива, стоки за свободното време, тютюневи изделия, цветя и др., вкл. на открити щандове, както и търговия с автомобили, части и принадлежности за тях, техническо обслужване и ремонт. Към обектите за търговия с автомобили следва да се отбележи търговскосервизния комплекс на групата "Мото-Пфое". Модерният функционален и луксозен автомобилен комплекс се състои от изцяло самостоятелни автомобилни шоуруми за марките Ford, Volvo и Jaguar и Land Rover. Портфолиото на дейността включва продажба и сервиз на нови и употребявани автомобили, краткосрочни и дългосрочни наеми, сервиз, застраховки, резервни части, аксесоари, финансиране на автомобилни сделки.

2.2.3. Транспорт, складиране и пощи

Предприятията от икономическа дейност „Транспорт, складиране и пощи“ на територията на община Аксаково в началото на отчетния период са се нареждали на трето място по основните икономически показатели, в края на отчетния период те отстъпват на пето място по показателите „Произведена продукция“, „Нетни приходи от продажби“, „Печалба“ и на четвърто място по „Брой заети лица“. Средната годишна работна заплата в тази сектор е най-висока за територията на Аксаково за 2021 г. е 32 104 лв. Голямата част от регистрирани-

те предприятия на територията в дейност „Транспорт, складиране и пощи“ са транспортни фирми с лиценз за международен превоз на товари. Броят им е значително повече от регистрираните в другите община на област Варна, което се благоприятства от близостта до областния център и благоприятната местна данъчна политика.

По-значителните като териториален обхват производствено-складови бази са съсредоточени в местност „Варненски път“, в местност „Чанлъка“, както и складово-логистичния център „Димов къмпани“ в промишлената зона на гр.Аксаково.

Най-големия транспортен обект на територията на община Аксаково е Летище Варна, което допринася за подобряване показателите на целия сектор чрез значително увеличения си обем работа, изразяващ се в нарастване на броя маршрути, обслужвани авиокомпани и пътници.

През 2018 г. от летище Варна са били изпълнени полети на 74 авиокомпани до 115 дестинации в 39 страни. Новите маршрути са били 6, а новите авиокомпани – 10. Обслужени са 2,3 милиона пътници, което бележи ръст от над 75% спрямо 2013г.

2.2.4 Строителство

В началото на анализирания период строителството бележи тенденции на намаляване, но след 2020 г. бележи увеличение. Строителството е генератор на стопанска активност, експлоатираща местните ресурси и създаваща работни места.

В края на анализирания период -2021 г. 10 % от всички работни места в общината са в сектор „Строителство“, което го прави третия сектор създаващ най-много работни места след „Преработващата промишленост“ и „Търговията“. Нареща се на трето място по показател „Печалба“. Понастоящем, освен добивът на инертни материали и суровини за нуждите на строителството, на територията функционират малки производствени предприятия за изработка на алуминиева и PVC дограма, дърводелски услуги, арматурни дворове и др.

2.2.5 Туризм

Съгласно Закона за туризма туристически дейности са:

1. туроператорската и туристическата агентска дейност;
2. хотелиерството;
3. ресторантьорството;
4. предоставянето на тематично ориентирани допълнителни туристически услуги в областта на морския, зимен (ски), културния, кулинарния, здравния (балнео, СПА, уелнес, медицински), планинския, селския, винения, еко, конгресния, детския и младежкия, приключенския, спортния, ловния, голф и други видове туризм; 5. предоставянето на екскурзоводски услуги, воденето на туристи в планинска и природна среда и предоставянето на услуги за спорт и обу-

чение на туристи по снежни спортове.

Според публичния Регистър на регистрираните туроператори и туристически агенти на Министерството на туризма, на територията на община Аксаково са регистрирани две такива предприятия. Към настоящия момент те са без валидна застраховка, поради което не могат да осъществяват дейност. Въпреки това биха могли да се използват туроператори или туристически агенти от съседни общини – например в гр. Варна са над 600 подобни. Хотелиерството и ресторантьорството като отрасъл са сравнително слабо развити, като основната причина е конкуренцията от местата за настаняване и заведенията за хранене и развлечение в гр. Варна и курортите. Материално-техническата база в общината е със скромнен капацитет от леглови фонд и пренебрежимо малък брой нощувки. Местата в ресторанти тип “механи” и други подобни са преди всичко за задоволяване на нуждите на местното население и техните гости. Картината се допълва от липсата на туристически хижи и къмпинги на територията на общината. Състоянието на останалата част от туристическата инфраструктура като цяло също е незадоволително. Основните проблеми са свързани със състоянието на пътищата към туристическите обекти, извън територията на населените места. Липсват указателни и информационни табели, материално-техническа база е остаряла, ограничено е предлагането на информация за посетителите на обектите на място. Статистиката в сектор „Хотелиерство и ресторантьорство“ също не показват желаното ниво на развитие и интерес към общината. По почти всички икономически показатели сектора е около и след 10 място в сравнение с останалите сектори на общинско ниво. За сравнение – на национално ниво сектор „Хотелиерство и ресторантьорство“ заема съществено по-голям относителен дял и 4-5 място по повечето показатели.

2.2.6 Хотелиерство и ресторантьорство

Отрасъл “Хотелиерство и ресторантьорство”, разглеждан като икономическа дейност е свързан със степента на развитие на туристическите функции на общината и степента на използване на туристическия ѝ потенциал. В този отрасъл осъществяват дейност 31 активни стопански субекти в края на 2021 година. През анализирания период секторът не бележи значителни темпове на развитие, предвид факта, че броя на предприятията в този сектор се е увеличил една с 6% за целия десетгодишен период. Броя на заетите лица е едва 1% от общия брой на заетите лица на територията на общината.

По отношение на екскурзоводните и допълнителните туристически услуги – на територията на природния парк са разработени пет туристически маршрута с различна сложност и продължителност, които преминават през стари чешми, кътове за отдих, места с очарователен изглед към морето. Дирекцията на Природен парк „Златни пясъци“ предлага специализирани водачи, образователни програми, алтернативни форми на туризъм, организира зелени училища. Въпре-

ки слабите икономически показатели туризмът има потенциал за развитие на територията на община Аксаково. Предпоставките за това са:

- близостта до областния град Варна и атрактивните туристически летни курортни комплекси „Св.Св.Константин и Елена“ и „Златни пясъци“, към които са насочени основните туристически потоци на страната;
- летище Варна и основните републикански пътни артерии, пресичащи територията на общината;
- природното богатство на Природен парк „Златни пясъци“, защитена местност „Побити камъни“ и на защитените зони по Natura 2000, в т.ч. орнитологични;
- други природни ресурси - минерални води, специфичен микроклимат, горски масиви, водни басейни;
- богато културно-историческото наследство;
- съчетанието на красива природа, природни забележителности, наличие на планина и море;
- ловно стопанство;
- допълнителни атракции – ферми за щрауси, конни бази и др.

Територията на община Аксаково дава възможност за изграждане на къмпинги, туристически селища, еко пешеходни и вело пътеки, голф игрища, спа-центрове, приключенски и тематичните паркове, места за наблюдение на диви животни и птици, винарните изби и др. Следователно туризмът на територията на община Аксаково може да намери своята атрактивна ниша под формата на селски, ловен, риболовен, спортен, пешеходен, вело, екотуризм, спа, поклоннически, маршрутно-познавателен, рекреативен, културен, приключенски, религиозен, голф, винен и други видове туризм. Историческите забележителности и природните дадености са предпоставки за развитието на туризма, но не са достатъчни за неговото развитие. За привличането на туристи е нужно провеждане на активна маркетингова политика и изграждане на съвременна туристическа инфраструктура, вкл. реставрация, консервация и експониране на културно-историческото наследство, регистрация на музей и/или музейна сбирка, изграждане на посетителски център за представяне и експониране на местното природно и културно наследство, туристически информационен център и др.

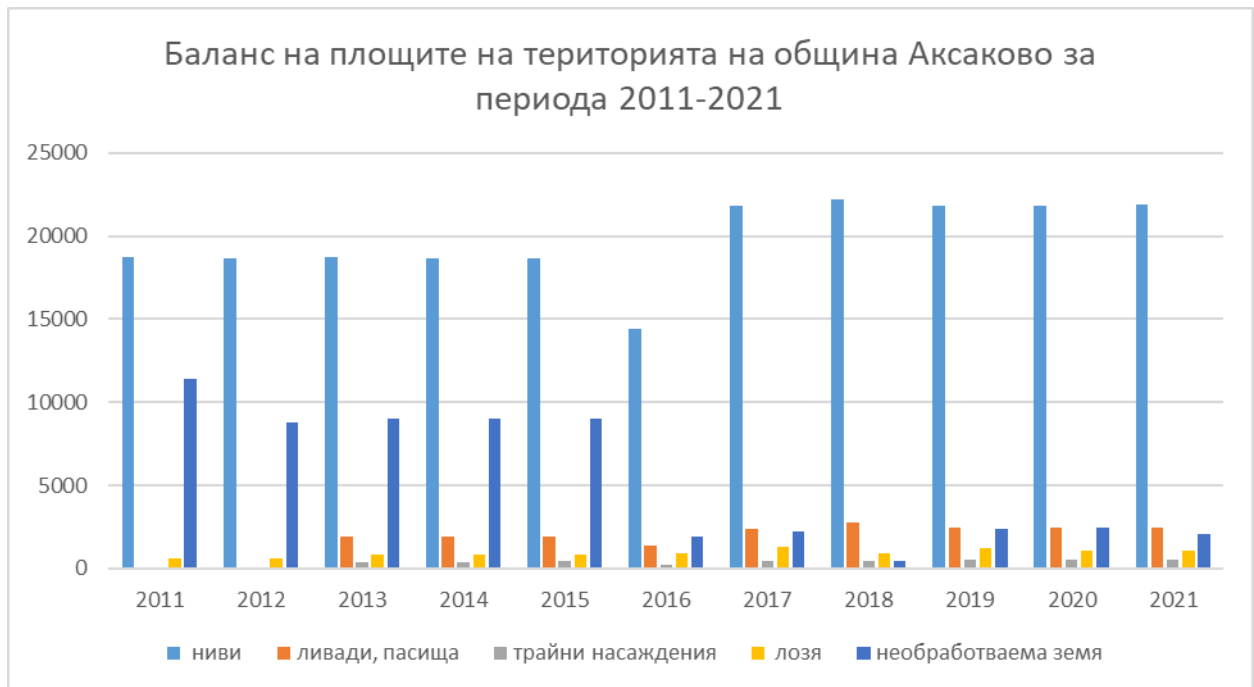
2.2.7. Селско, горско и рибно стопанство

Дейност „Селско, горско и рибно стопанство“ е на второ място сред икономически дейности на територията на община Аксаково с изключение на придобиване на ДМА, където е на трето място след преработващата промишленост и строителството. По показателят „Средна годишна работна заплата“, при който дейност „Селско, горско и рибно стопанство“ отстъпва значително на другите икономически дейности – и е на 6-то място, което е обяснимо с ниската квалификация на работната ръка. По брой заети лица в икономическите дейности- се

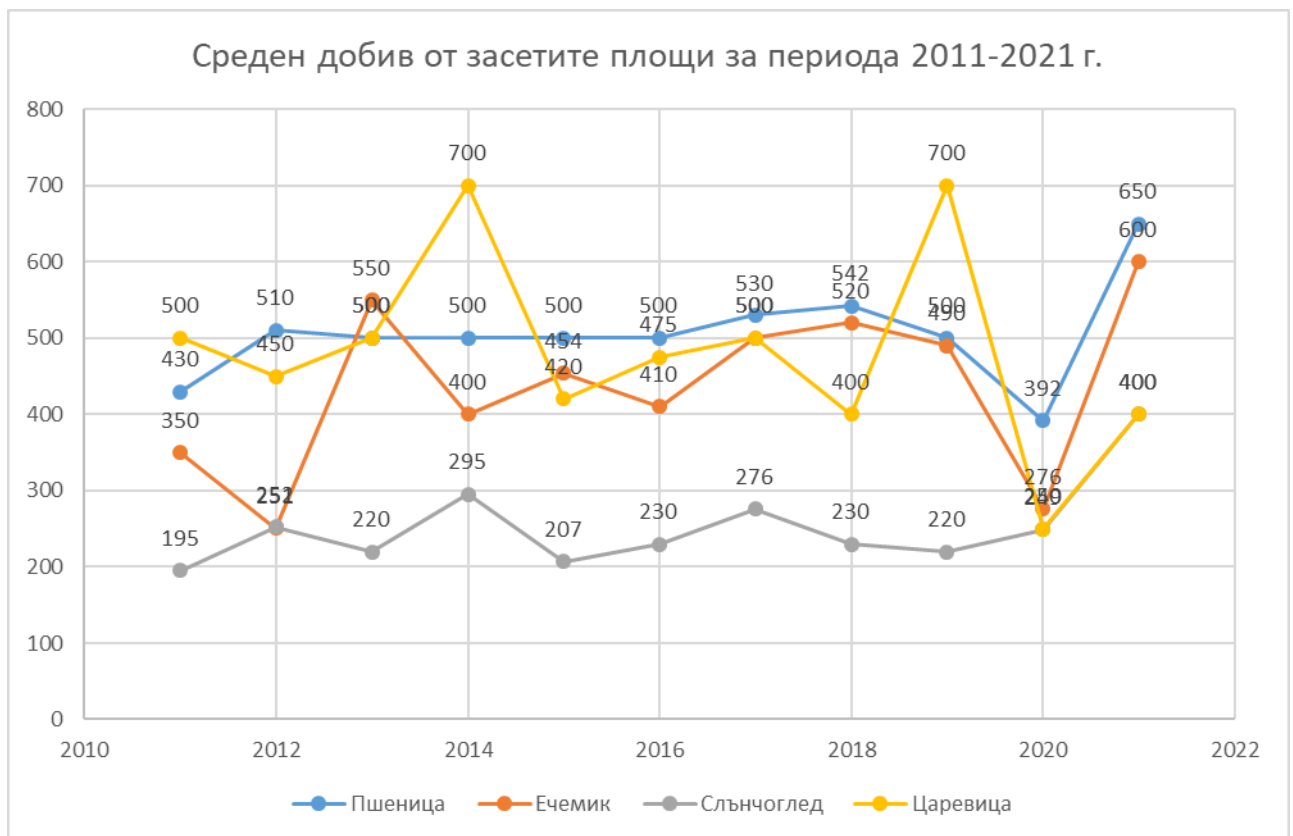
нарежда на трето място като 10 % от общо заетите лица в община Аксаково работят в сектор „Селско, горско и рибно стопанство“.

2.2.7.1 Растениевъдство

Г оди на	БАЛАНС НА ПЛОЩИТЕ ПО КВС ОБЩИНА АКСАКОВО					
	Обработваема земя				Необра ботва ема земя	Общ селскостопан ски фонд
	В т.ч. ниви	В т.ч. ливади, пасища	В т.ч. трайни насаждения	В т.ч. лозя		
	/ха/	/ха/	/ха/	/ха/	/ха/	/ха/
2 011	1871 0.0000	0.00 00	47.570 0	602 .4300	11406.5 260	30766.5 260
2 012	1863 3.6000	54.7 000	100.64 00	624 .9300	8799.68 00	28213.5 500
2 013	1870 5.5910	1902 .0420	365.77 10	812 .7600	9032.74 80	30818.9 120
2 014	1868 3.4170	1908 .3671	387.44 16	806 .5241	9033.16 16	30818.9 114
2 015	1864 7.5317	1899 .0909	455.82 20	808 .0971	9008.36 97	30818.9 114
2 016	1438 6.8871	1374 .3712	249.07 55	921 .8965	1940.87 66	18873.1 069
2 017	2182 3.0747	2403 .1048	476.39 83	129 5.9840	2231.46 02	27641.6 783
2 018	2222 7.5700	2728 .5500	482.20 00	915 .3700	426.230 0	26779.9 200
2 019	2185 2.3137	2459 .5191	532.81 24	118 8.8101	2344.32 49	28377.7 800
2 020	2184 7.2820	2456 .7810	562.47 10	108 9.6440	2421.60 20	28377.7 800
2 021	2192 1.6000	2442 .3300	534.08 00	104 9.4100	2085.51 00	28032.9 300



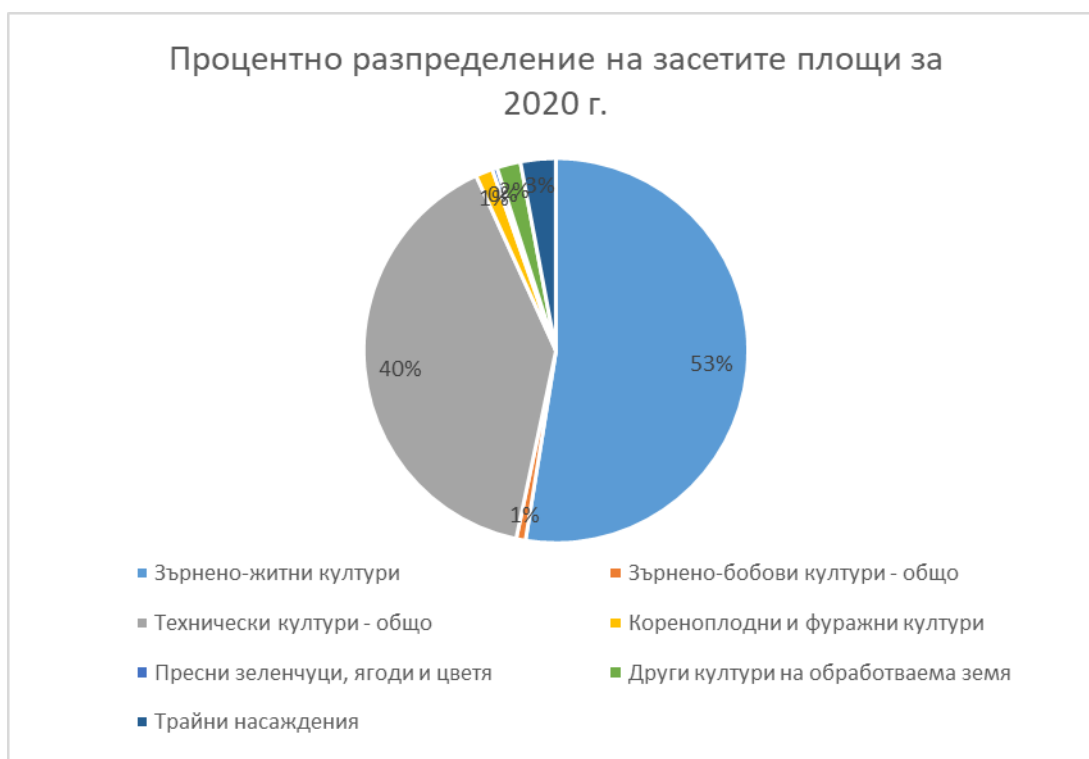
Видно от графиката в първата половина на анализирания период е имало значителни площи необработваема земя. Втората половина на периода се увеличава площта на обработваемата земя, както ливадите и пасищата, така и лозята. Трайни насаждения в началото на периода почти е нямало след което се увеличават и запазват нивото си до края на периода.



Най-голям дял в обработваемата земя в общината имат площите засети с зърнено-житни култури -53 %, следват техническите култури 40 %, останалите култури са с много малък относителен дял спрямо останалите засети площи. Производството на зърнено-житните култури е от основно значение за изхранване на населението. Слънчогледа е втората по значение традиционна за общината култура. Тя представлява 22 % от площите засети със зърнени култури. Като основната фуражна култура производството на ечемик е в тясна зависимост от броя на животните в общината. Пшеницата и ечемикът присъстват трайно в сеитбооборота, а напоследък е застъпено и нестандартно за общината производство на маслодайна рапица. Другата основна фуражна култура от значение за продуктивното животновъдство е царевичката. Засетите площи са 10 % от общата обработвана земя.

С най-много обработваема земя са селата Ботево, Крумово, Изворско, Игнатиево, Л.Каравелово, Ген.Кантарджиево. В тези населени места функционират земеделски кооперации.

От маслодайните технически култури в общината най-големи площи заема слънчогледа. Трайните насаждения заемат малък процент от обработваемата земя, предимно лозя.

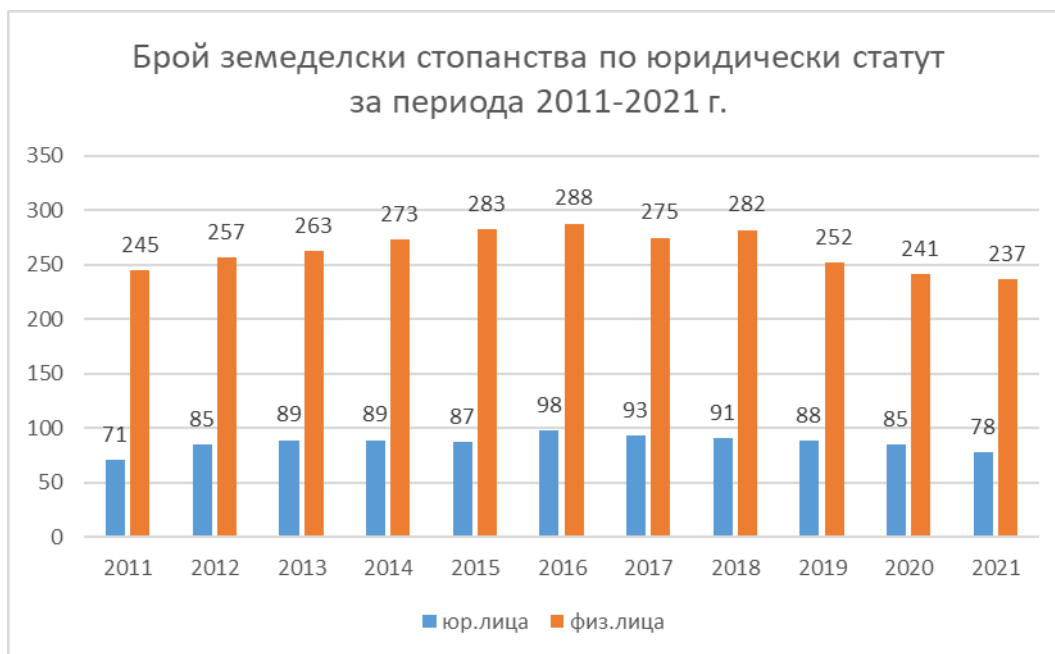


Наличието все още на складови бази, техника и традиции в зърнопроизвод-

ството е застъпено основно в кооперациите.

На територията на общината броя на земеделските производители е относително постоянен, като се наблюдава след средата на периода спад на юридическите лица и на физическите лица. Същевременно икономическите показатели на селското стопанство се повишават, което говори за повишаване ефективността на стопанствата.

През последните години нараства броя на земеделските производители, развиващи биологично земеделие. С такъв приоритет са регистрирани земеделски производители в с. Любен Каравелово.



2.2.7.2 Животновъдство

Природо-климатичните условия в общината позволяват отглеждането на различни видове животни, което определя животновъдството като втори основен подотрасъл на селското стопанство в общината. Доброто зърнено и фуражно производство предопределят развитието на говедовъдството, свиневъдството, козевъдството и др. Наличието на пасища и ливади в полупланинската част на общината са условия за развитие на овцевъдството, козевъдството и говедовъдството.

Произведената животновъдна продукция е предимно за самозадоволяване. За преработка се изкупуват излишъците от фамилените стопанства, главно мляко и свинско месо.



Наблюдава се тенденция към намаляване на броя на животните на база десетгодишния анализиран период. Намаление се наблюдава при всички животни като най-голямо е при зайците с повече от 96%, еднокопитните животни с повече от 78 %.

Единствено се наблюдава нарастване броя на пчелните семейства.

Причина за това е ниската реализация на продукцията, несъздадените пазари за потребление, което води и до намаляване обема на производство.

2.2.7.3 Горско стопанство

Площите за нуждите на горското стопанство са 122 789 дка, от които 13 657 дка собственост на община Аксаково.

Горите на територията на община Аксаково са обхванати от две горски стопанства – ТП „ДГС Варна“ и ТП „ДГС Суворово“, като над 70% дял има първото. Част от горите попадат и в ловно стопанство – ТП „ДЛС Балчик“, което включва части от землищата на селата Долище, Ген.Кантарджиево и Климентово.

Горите – общинска собственост са 1823,7 ха, което е 15,93% от всички гори на територията на общината. Те се управляват от структурно звено в общинска администрация.

Почти 1/3 от целия горски фонд са гори със стопанско предназначение. Икономическото значение на горите идва преди всичко от дърводобива – източник на строителна дървесина, както и на дърва за огрев за задоволяване нуждите на местното население.

Освен това, горските площи осигуряват паша на част от отглежданите животни, като по този начин се превръщат в допълнителна фуражна база за развитието на животновъдството на територията на общината.

В горите се добиват и определени количества гъби, горски плодове и билки, които осигуряват допълнителен поминък или доходи на местното население.

Важно е и ловностопанското значение на горите и горските земи. В района се развъждат благородни елени, сърни и диви свине, всички с ценни трофейни качества и обект на международния ловен туризъм.

Условия за любителски риболов създават по-големите водни течения и микроязовири.

За увеличаване на горските територии и повишаване на стопанското значение на горите на територията на община Аксаково биха могли да се насочат усилия към:

- залесяване на необработваеми земеделски земи;
- стопанисване като „гора“ на необработваемите земеделски земи, включени в горските територии;
- осигуряване на средства от Европейските фондове и други финансови инструменти за развитие и обогатяване на горските територии;
- увеличаване на дела на курортните гори и лесопаркове;
- възможност за преобразуване на част от горските територии в рекреационна зона за отдих, в т.ч. засилване ролята на публичночастното партньорство.

2.2.7.4. Рибно стопанство

Съгласно Регистъра на рибовъдните стопанства, поддържан от ИАРА, броят на регистрираните рибовъдни стопанства на територията на община Аксаково е три:

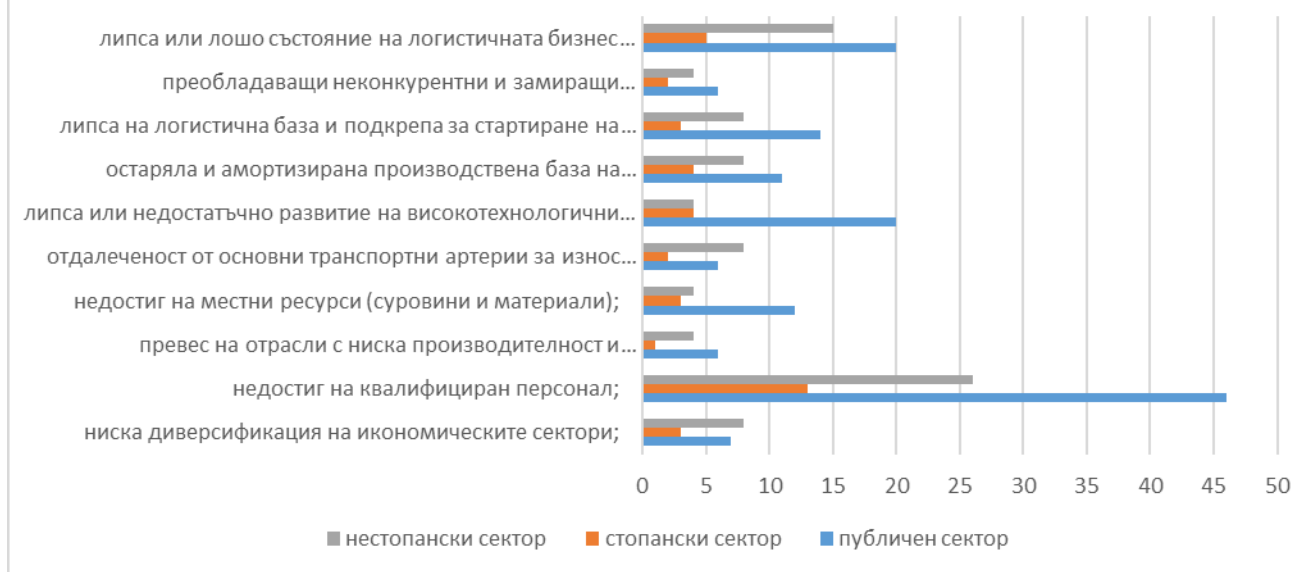
РС "Ботево" – язовир "Ботево", с.Ботево, общ.Аксаково;

РС "Осеново" – садкова инсталация с площ 15,634 дка в акваторията на яз.Осеново, с.Осеново, общ.Аксаково;

РС "Засмяно" – язовир "Засмяно", с. Радево, общ.Аксаково.

От проведено анкетно проучване сред заинтересованите страни на въпроса **Кои са най-сериозните икономически проблеми на територията?**, анкетираните се обединяват около проблема с недостиг на квалифициран персонал, липса или лошо състояние на логистичната инфраструктура, както и остаряла и амортизирана производствена база.

Кои са според Вас най-сериозните икономически проблеми на територията на Община Аксаково?



ИЗВОДИ:

- Развитието на местната икономика е в тясна връзка и зависимост от разположението на общината в близост до областния, административен и икономически център гр.Варна, което превръща територията в атрактивно място за бизнес и инвестиции;
- Сравнението на областно и национално ниво показва, че на територията на община Аксаково функционират предприятия с относително голям брой на заетите лица спрямо другите предприятия регистрирани на територията на област Варна;
- Положителна предприемаческата активност в община Аксаково измерена чрез увеличения общ брой действащи предприятия;
- Икономическите показатели на нефинансовите предприятия в община Аксаково са по-добри в сравнение със средните икономически показатели за област Варна;
- Водещите икономически дейности в местната икономика са „Преработващата промишленост“ „Селско, горско и рибно стопанство“, „Строителство“ , „Търговия; ремонт на автомобили и мотоциклети“;
- Изостава развитието на сектор „Туризм“;
- Материална база на местните предприятия все още не е достатъчно модернизирана, новите технологии и иновациите са слабо застъпени;
- Недостиг на квалифициран персонал;

- Липса или лошо състояние на логистичната инфраструктура;
- Остаряла и амортизирана производствена база.

3. Развитие на социалната сфера и човешките ресурси

3.1. Демографски параметри

Населението живеещо на територията на Община Аксаково към 31.12.2020 г. е 22319 жители. При направено сравнение с броя на населението през 2011 година се бележи увеличение с 1837 човека. Това показва, че на територията, тенденцията е различна от характерната за цялата страна отрицателна промяна на демографската структура на населението. Причината е увеличаващия се брой на заселващите се на територията на общината, особено след пандемията от КОВИД-19, когато голяма част от жители на гр. Варна се заселиха в населените места на територията на общината.



Източник: Национален статистически институт

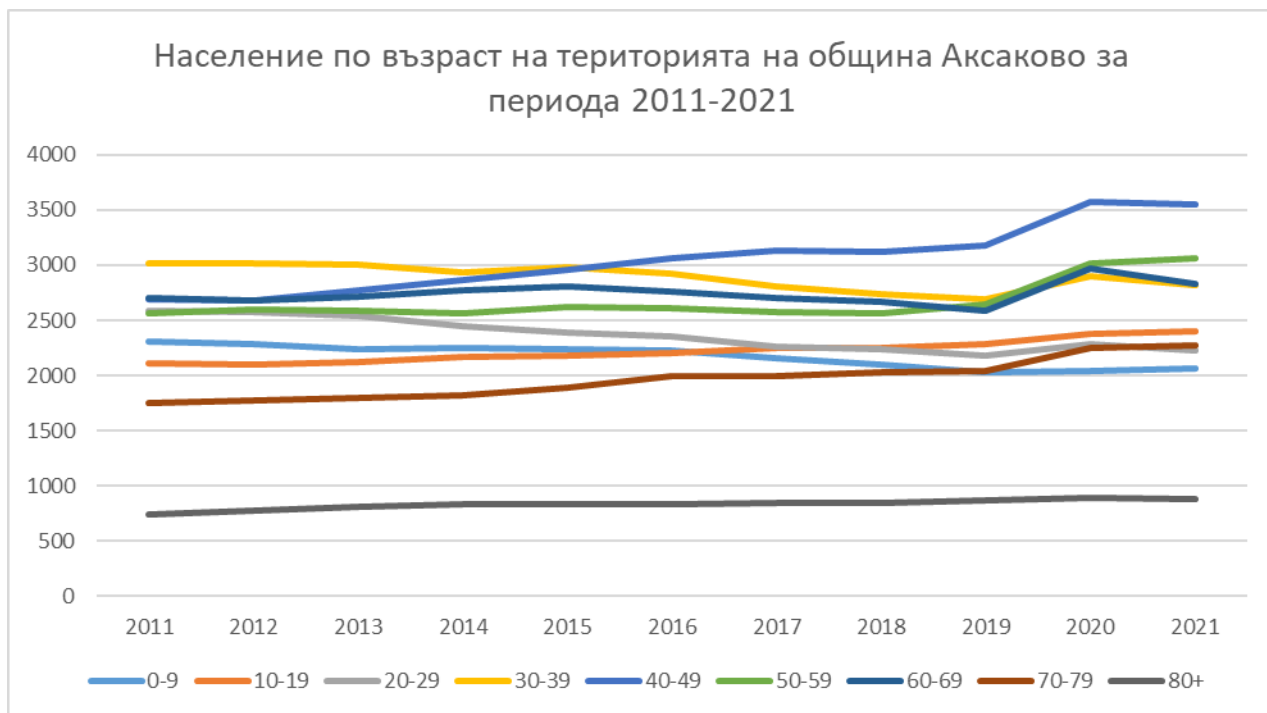
Тридесет и четири процента от населението живее в гр. Аксаково. В населените места от територията в близост до гр. Варна се наблюдава тенденция за задържане и увеличаване на населението, докато в по-отдалечените места се запазва тенденция на намаляване на броя на жителите. Графиката показва, че броя на населението до 2019 г. се запазва относително постоянен в сравнение с други райони на страната, причината за това е развитата промишленост и запазване на заетостта. През 2020 г. рязко се увеличава поради пандемичната обстановка и преселването от гр. Варна към близките населени места от община Аксаково, през 2021 г. се наблюдава лек спад от 211 души.



Източник: Национален статистически институт

3.1.1 Възрастова структура

Над 52 % от населението е във възрастова група 20-59 години, което показва, че по-голямата част от населението е в трудоспособна възраст. За разлика от тенденцията за застаряване на населението в страната, в общината населението под трудоспособна възраст и извън трудоспособна възраст има почти равни стойности, като превес има населението над трудоспособна възраст. Графиката показва, че в началото на анализирания период най-голям брой е имало населението от 30-39 години, във втората половина на анализирания период най-голям е броя на населението от 40-49 години, като се бележи тенденция през целия период за увеличаване на населението от 50-59 години.



Източник: Национален статистически институт

Съотношението между населението в подтрудоспособна, трудоспособна възраст и в надтрудоспособна гарантира нормално възпроизводство и поддържане в добро състояние на човешките ресурси. Хората в над трудоспособна възраст имат относително постоянен брой, с тенденция за леко покачване в съответствие с нарастване на броя на населението на територията на общината.

Броя на младите хора на възраст между 20-29 години бележи тенденция на намаляване, една от причините е отрицателния естествен прираст, но и изселването на младите хора към големите градове където има по-добри условия за работа и учене.

Следва да се предприемат мерки за задържане на младите хора в малките населени места и предприемането на дейности в подкрепа на „интелигентни селища“, които да ги направят атрактивни за младите хора.

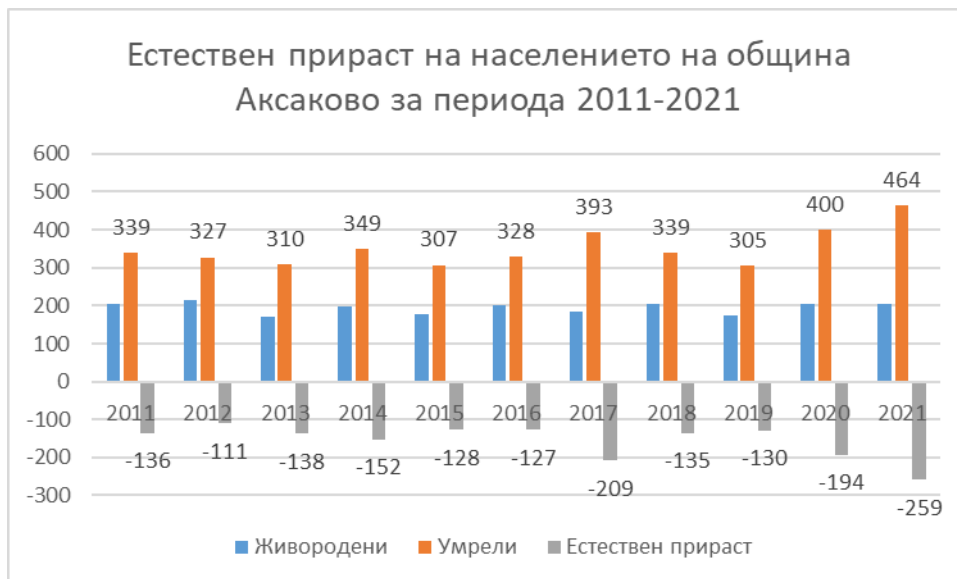
3.1.2 Естествен прираст

В съответствие с националните тенденции и на територията на община Аксаково се наблюдава отрицателен естествен прираст.

За периода 2011-2020 година отрицателния естествения прираст има относително постоянна величина. През 2020-2021 г. в резултат на пандемията от КОВИД -19 отрицателния естествен прираст значително нараства.

Като се проследят тенденциите на промени в демографската структура на населението може да се оформи следната обща картина: наличие на отрицателен естествен прираст, застаряване на населението, повишаване нивото на смъртност. Всичко това в бъдеще би довело до сериозни проблеми в различните

сфери на живота.



Източник: Национален статистически институт

3.1.3 Механичен прираст

За количествените изменения в броя на населението, за формирането на трудовите ресурси, за тяхното разпределение и преразпределение на територията на общината има съществено значение развитието на миграционните процеси.

Предвид доброто географско местоположение на общината, близостта до гр. Варна и периода на КОВИД-19, през който голяма част от жителите на гр. Варна се преместиха в близките населени места на общината през анализирания период се наблюдава положителен механичен прираст.

Според данни от НСИ за периода от 2011-2021 г. коефициентът на механичен прираст за общината е положителен. Тоест заселилите се са повече от изселените се. Стойностите на този показател, показват, че общината е создала необходимите условия за задържане и привличане на човешкия ресурс на територията ѝ.

Видно от графиката най-голям положителен механичен прираст има през 2020 година като последица от разпространението на КОВИД-19 и преселването на много жители на големите градове в малките населени места. За 2020 г. населението на община Аксаково се е увеличило с приблизително 2000 жители.



Източник: Национален статистически институт

3.1.4 Етническа структура

Етническият състав на населението по данни от последното преброяване през 2021 г. е представена на следните диаграми:



В категорията "Непоказана" са включени лицата, добавени от административни източници, за които липсва информация в използваните при преброяването регистри.

Преобладаващото население на общината по етнически състав е българско / 86 %/. В четири населени места е по-висок процента на определящите се като роми, а именно гр. Игнатиево, с. Изворско, с. Любен Каравелово, с. Слънчево. В гр. Игнатиево висок е процента и на определящите се като „друга“ етническа група освен българската, турската и ромската.



Източник: Национален статистически институт, Преброяване 2011 г.

В посочените населени места се наблюдават маргинализирани групи, поради „другата“ си етническа принадлежност и културни особености.



3.2 Заетост и безработица

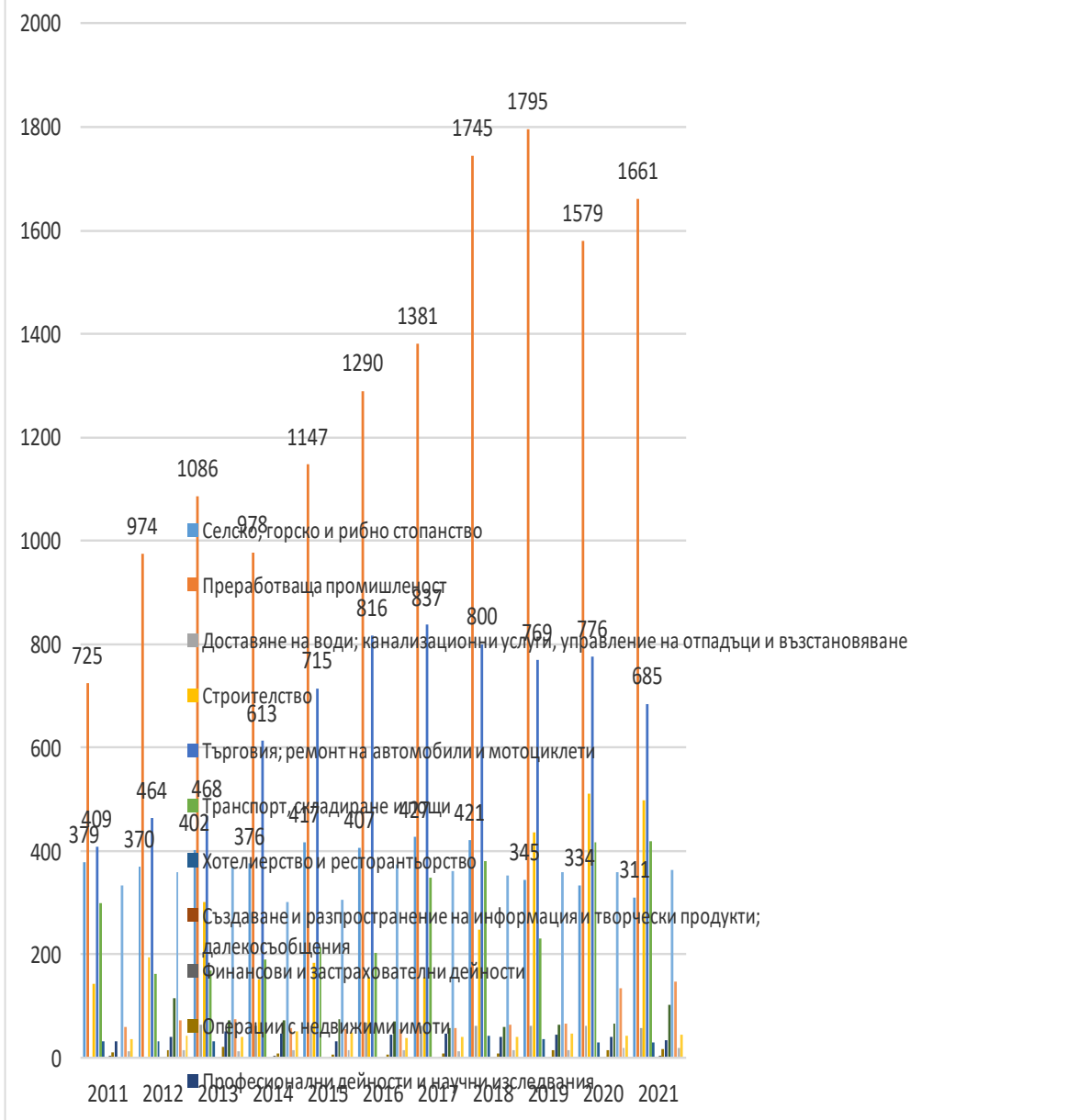
3.2.1. Заетост

През анализирания период броя на зетите лица бележи трайна тенденция към увеличение.

Източник: Национален статистически институт

Увеличеният брой на регистрираните фирми води и до увеличаване на броя на заетите лица. За 10 годишния анализиран период броя на заетите лица се е увеличил с 62 %, което в абсолютни цифри е с 1915 заети лица.

Наети лица по трудово и служебно правоотношение за периода 2011 - 2021 г. по икономически дейности



Източник: Териториално статистическо бюро-Варна

Общата тенденция на заетост по икономически дейности не се променя през анализирания период.

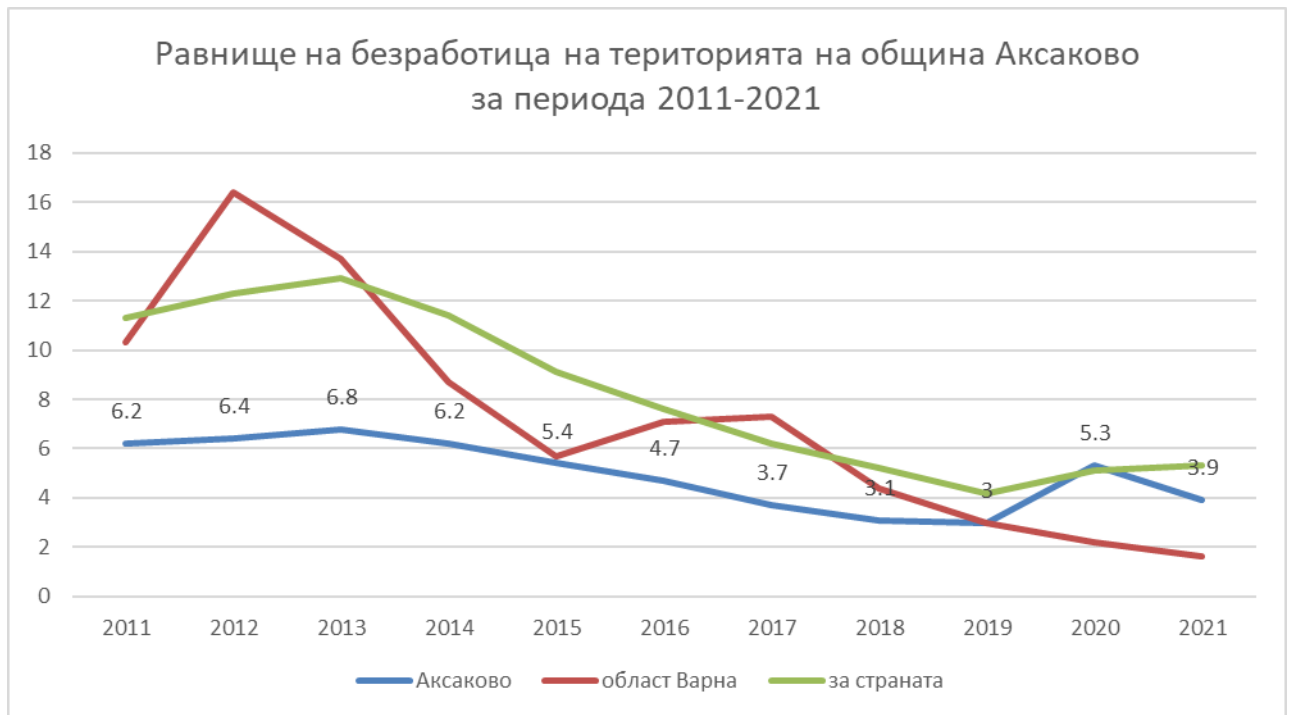
Най-голям е броя на заетите в преработващата промишленост, като през анализирания период тенденцията се покачва непрекъснато. В края на анализирания период - 38 % от всички заети са в преработващата промишленост. Следващия сектор с най-много заети е „Търговия, ремонт на автомобили и мотоциклети“, като в края на периода 15% от всички заети работят в този сектор.

Броя на заетите в „Селското и горското стопанство“ е относително постоянен около 7%. Броя на заетите в „Строителство“ бележи тенденция към увеличение и в края на анализирания период е 11% от всички заети.

3.2.2. Безработица

По данни на Дирекция „Бюро по труда“ равнището на безработица през анализирания период бележи тенденция на намаляване като единствено през 2020 г. е повишено, поради затваряне на някои производства или спиране на дейността на предприятията поради пандемията от КОВИД-19. Нивото на безработица е по-ниско от равнището на безработица за страната и област Варна през целия анализиран период като през 2020 г. равнището на безработица за община Аксаково съвпада с равнището на безработица за страната от 5,3 %.

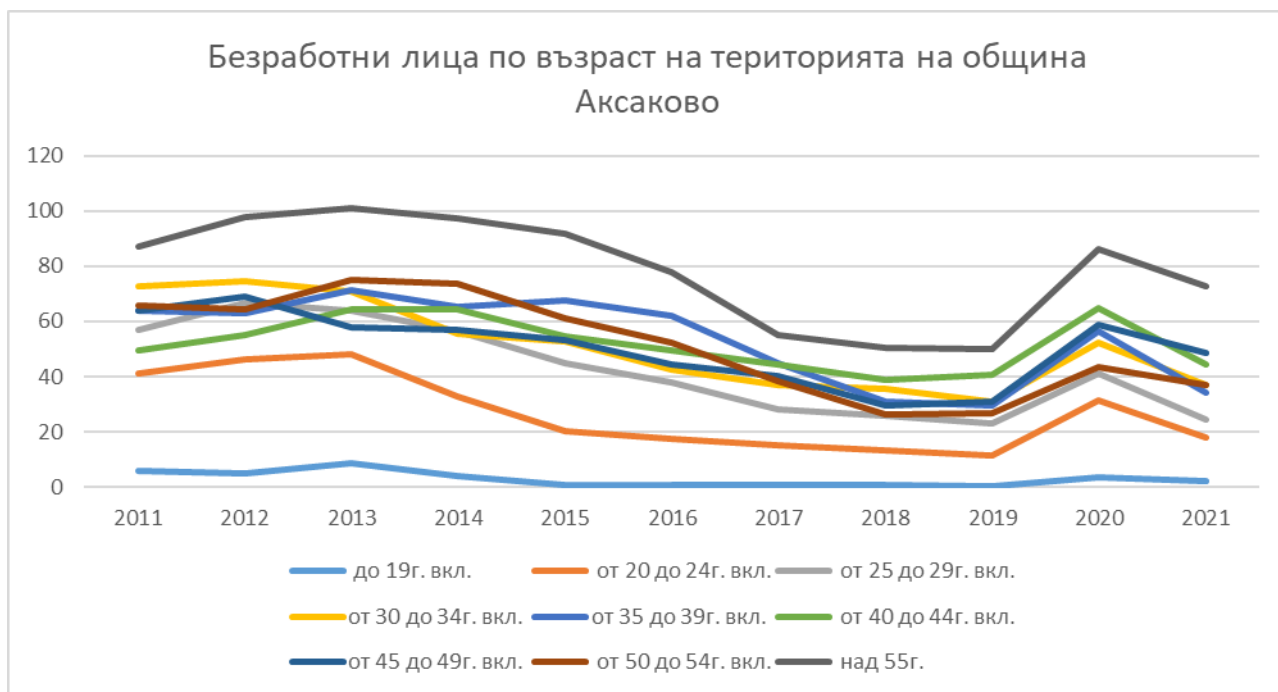
Нивото на безработица за общината в началото на анализирания период е 2 пъти по-ниско от нивото на безработица за страната като до края на анализирания период разликата намалява, но тенденцията си остава. Спрямо новото на безработица за област Варна, в началото на анализирания период е по-ниско, но след 2019 г. нивото на безработица в област Варна спада. Ниското ниво на безработица според официалните източници е добър показател за жизнения стандарт на населението на общината. Изменението на равнището на безработица през анализирания период е представено на следващата диаграма:



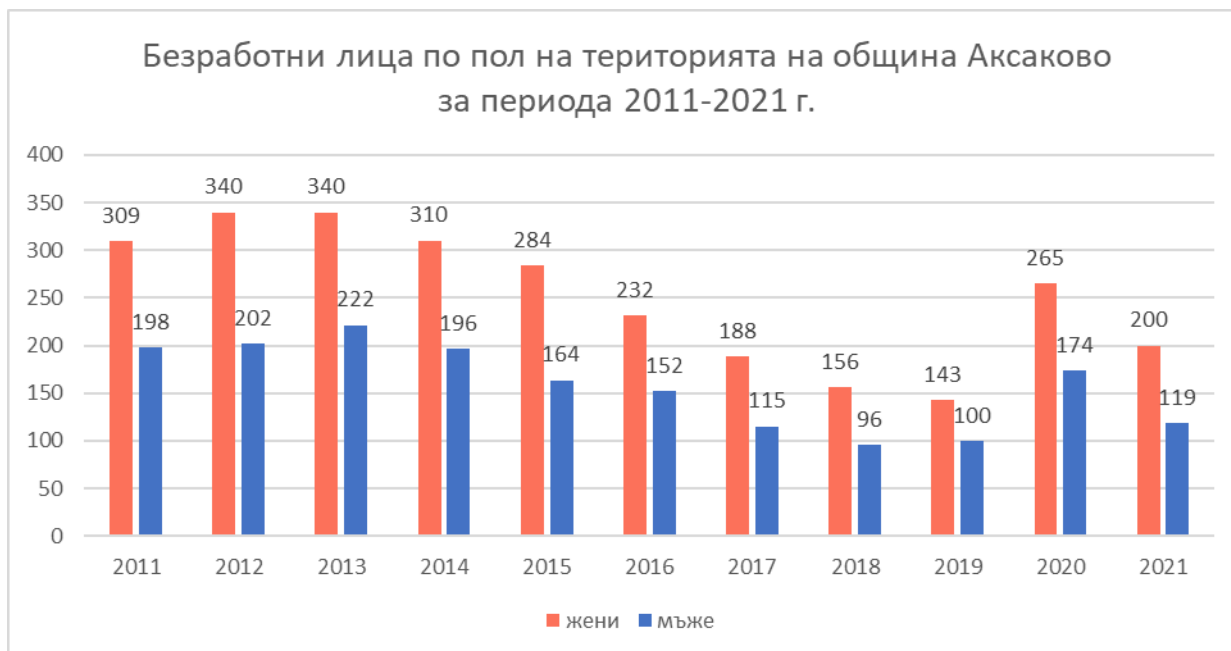
Източник: Дирекция „Бюро по труда“-Варна

Трайна тенденция за най-висока безработицата се наблюдава сред лицата над 55-годишна възраст като през последните години се засилва безработицата

е сред лицата от 40 до 44 годишна възраст. Характерно за общината е, че сред младежите безработицата не е висока, а нараства с нарастване на възрастта.



На територията на общината безработицата сред жените е по-висока през целия анализиран период и това е тенденция както на национално, така и на европейско ниво. Причините са най-различни свързани както с образователния ценз, така и с културни особености на населението, голяма част от жените са пряко ангажирани с домакинска работа в семейството.



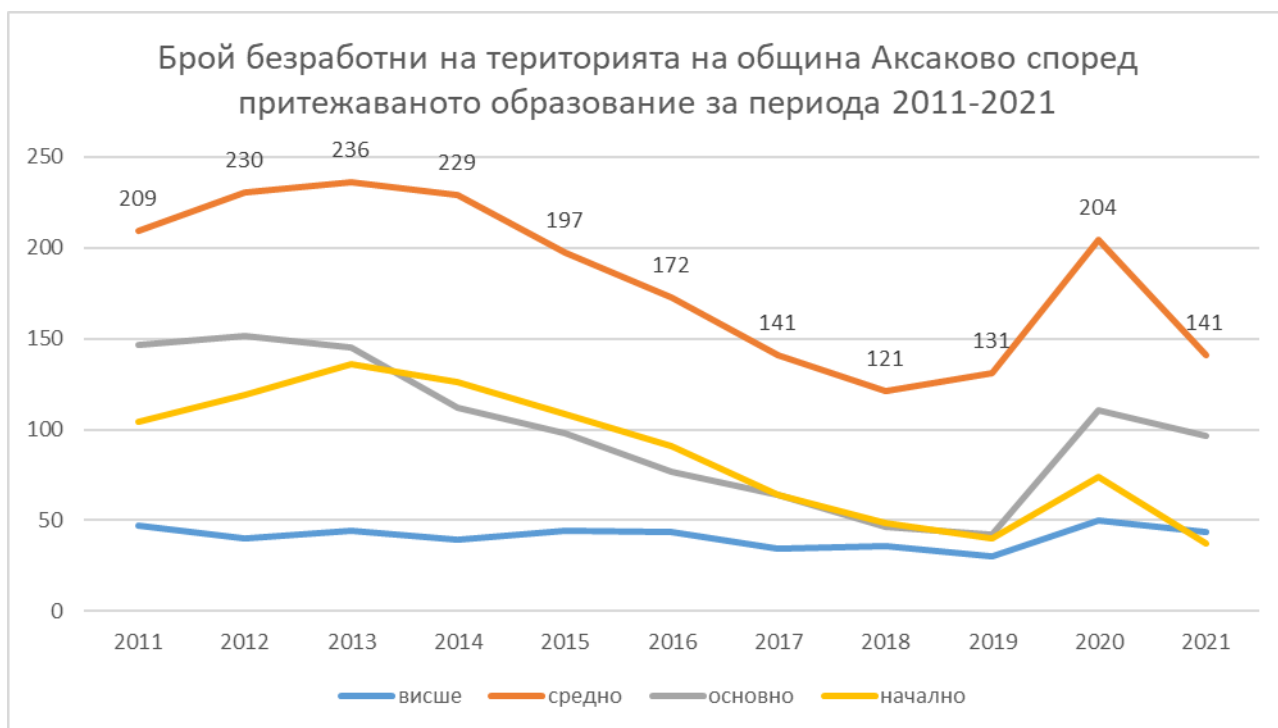
Източник: Дирекция "Бюро по труда"-Варна

През целия анализиран период най-високо е равнището на безработните със средно образование и то включително със средно професионално образование. Причина за това е несъответствието между образователната подготовка и реалната потребност на пазара на труда.

Интересна е тенденцията, че намалява безработицата сред лицата с начално образование и се увеличава безработицата сред лицата с основно образование. Вероятната причина за това е, че най-голям брой отпадат от образователната система след завършване на основно образование, много по-малко след придобиването на начално образование.

Необходимо е да се предприемат мерки и изпълнението на проекти от работодатели за обучение на лицата по професионална подготовка свързана с конкретни потребности за определена икономическа дейност.

Необходимо е все по-голямо взаимодействие между образователните институции и работодателите с цел подготовката на кадри за включване в местната икономика.



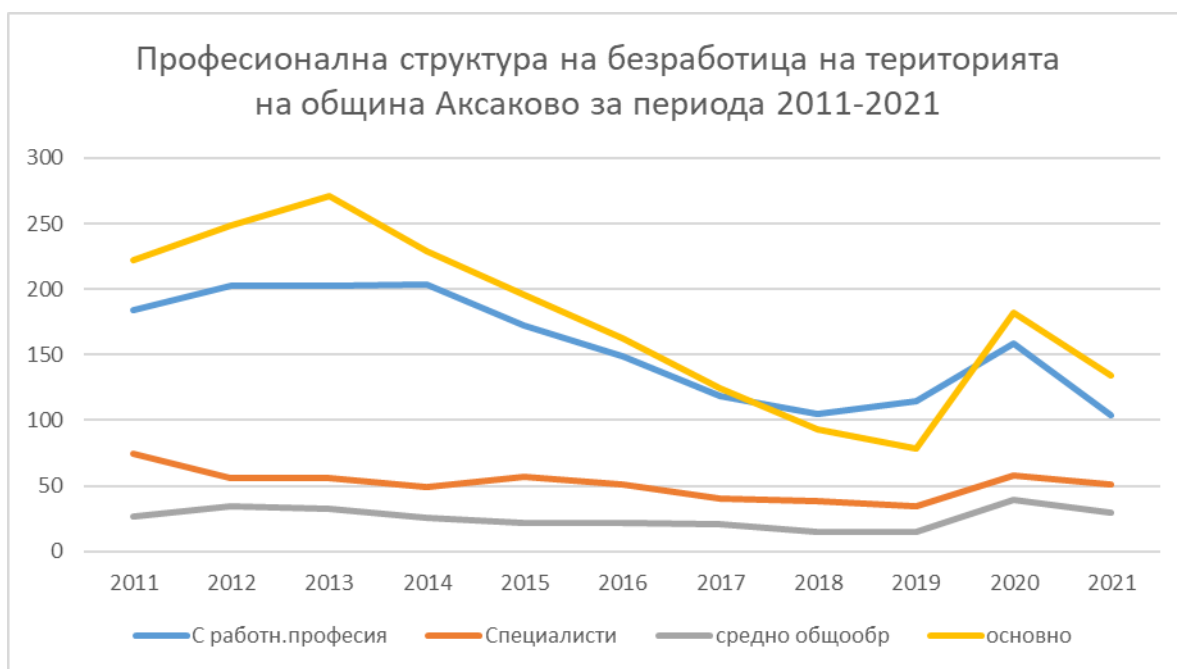
3.2.2.1 Продължителна безработица

До средата на анализирания период броят на продължително безработните лица /над 12 месеца/ е нараствал, след което се бележи трайна тенденция за намаляване и през 2019 година са 4 % от общия брой на безработните лица. В края на анализирания период има известно покачване, което е свързано и с покачване на безработицата като цяло.



Източник: Дирекция "Бюро по труда"-Варна

От данните на графиката е видно, че най-висока е безработицата сред лицата с основно образование до 2017 г. за известен период лицата с работническа професия са работническа професия са имали привес. Ситуацията е обяснима предвид тенденциите за промяна в икономическите сектори на територията на общината, след което лицата с основно образование отново са с най-висок процент на безработица. Липсата на професионална подготовка след завършване на основно образование се оказва основен фактор за безработицата на територията на общината.



Източник: Дирекция "Бюро по труда"-Варна

3.2.3 Коефициент на икономическа активност на населението

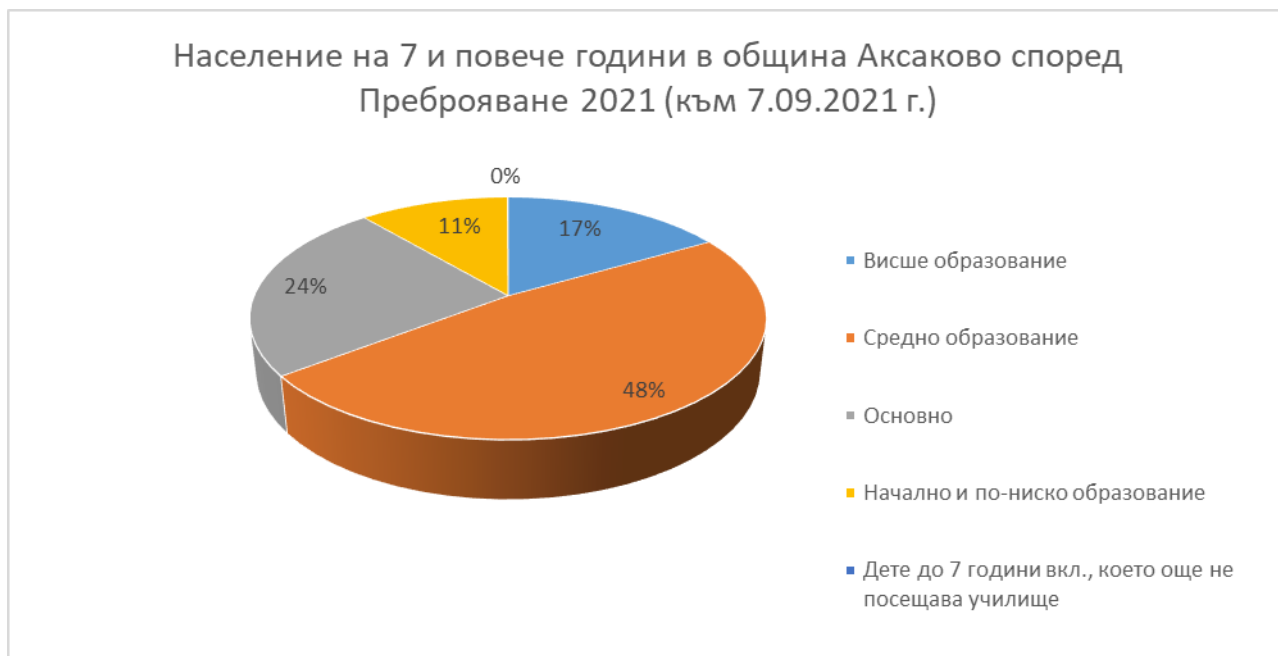
Коефициентът на икономическа активност се измерва в проценти (%) и показва какъв е делът на икономически активните лица (заети + безработни) от населението в дадена възрастова група. На графиката по-долу е представен коефициентът на икономическа активност за възрастова група от 15 до 64 години, съпоставен с област Варна. Видно от графиката



коефициентът на икономическа активност за община Аксаково е 2 пъти по-нисък от този за област Варна. Икономическата активност на населението показва каква част от хората работят или търсят активно работа. Икономически активните лица формират работната сила, ниският процент спрямо област Варна показва, че хората не са достатъчно активни на пазара на труда и не търсят работа.

3.3 Образователни характеристики

3.3.1 Образованост на населението



Източник: Национален статистически институт

Четиридесет и осем процента /48 %/ от населението е със средно образование, 24 % е с основно образование, 17 % с висше образование. Единадесет процента от населението е с образование по-ниско от основно, това население е съсредоточено в няколко населени места с преобладаващи малцинствени групи. Шестдесет и пет процента от населението е с образование по-високо от основното и процента се доближава до процента за област Варна, който е 76% по този критерий.

3.3.2 Образователна инфраструктура

В общината има 6 детски градини, от които 5 целодневни (2 ЦДГ, в т.ч. една с 2 филиала и 3 ОДЗ) и 1 седмична ЦДГ. Въпреки намалението на деца в предучилищна възраст в някои от населените места, броят на функциониращите детски градини се запазва. В гр. Аксаково през последните години се констатира недостиг на свободни места в детските градини. Предвид тенденцията за увеличаване на броя на населението е необходимо да се предвидят мерки за разширяване на съществуващата материална база.

Сградният фонд на детските градини в гр.Аксаково е достатъчен и в сравнително добро състояние, след като през 2013г. в ДГ „Дружба“ беше изграден нов корпус с капацитет за две групи, а през учебната 2019/2020г. започна работата нов корпус за две групи в ДГ „Детство мое“. Въпреки това, сградата на ДГ „Славейче“ в с.Любен Каравелово се нуждае от основен ремонт, а тези на ДГ „Детелина“ в с.Изворско и ДГ „Добри Чинтулов“ в с.Въглен – от изграждане на изцяло нови сгради.

В общината функционират общо 6 училища, всички общински, от които - 4

основни и 2 средно общообразователни. Процесът с преждевременно напускане на образователния процес като цяло на територията на общината е овладян, но училищата изпитват затруднения с материалната база за спортни дейности, както и създаването на материална база за извънкласни дейности и работа с ученици и родители.

Положителна тенденция е увеличаването на броят на учениците в системата на професионалното образование. То се реализира в двете средни училища.

В СУ „Св. Климент Охридски“ – град Аксаково през 2012 година за пръв път завърши своето обучение випуск по професия „Продавач-консултант“. През учебната 2012/2013 година бе разкрита паралелка в същата област на образование по професия „Сътрудник в маркетингови дейности“, през 2013/2014 година приемът бе 100% реализиран още на първия етап от класирането за професия „Финансов отчетник“, през учебните 2014/2015 и 2015/2016 години за професия „Сътрудник в маркетингови дейности“. През учебната 2016/2017 година продължава обучението по професия „Финансов отчетник“, специалност „Финансова отчетност“ и професия „Сътрудник в маркетингови дейности“, специалност „Маркетингови проучвания“. През учебната 2017/2018 година започна обучение по професия „Търговски представител“, специалност „Търговия на едро и дребно“. През учебната 2018/2019 година продължава обучението професия „Сътрудник в маркетингови дейности“ и професия „Търговски представител“. От учебната 2019/2020 година, в изпълнение на политиката на правителството за ориентиране на приема към STEM профили, технически и IT професии, учениците се обучават по професия „Организатор Интернет приложения“, специалност „Електронна търговия“, професия - Организатор интернет приложения.

Предвид близостта на общината до курортните комплекси, избраните професии и специалности са приложими и гарантират реализация на пазара на труда за успешно завършилите младежи и девойки. Осъществяването в общината обучение има и социален ефект, защото за голяма част от семействата издръжката за пътуване на децата им до училища в гр. Варна и в съседни населени места е затруднена.

В СУ „Св. Св. Кирил и Методий“ – гр.Игнатиево се осъществява професионално образование от 2009 г. по професии и специалности „Работник в заведенията за хранене и развлечения, специалност „Работник в производството на кулинарни изделия в заведенията за хранене и развлечения“ и професия „Готвач“, специалност „Производство на кулинарни изделия и напитки“.

По проект по ОП „Регионално развитие 2007-2013г.“ е обновена и подобрена енергийната ефективност и материално-техническата база в шест училища и една детска градина. Въпреки това остава проблемът с липсата на достатъчно сграден фонд в СУ „Свети Климент Охридски“ – гр.Аксаково, което води до недостиг на места, ограничаване приема на ученици и преминаването на двусме-

нен режим на обучение. Към настоящия момент в СУ „Свети Климент Охридски“ са приети повече от 20 деца над норматива. Ако СУ премине на едносменен режим, каквито са нормативните изисквания и е планирано да се случи през 2023г., при настоящото положение със сградния фонд, трябва да бъдат закрити 9 класове с над 220 деца. Има необходимост и от разширяване на спортната база на някои от училищата, както и от оборудване на STEM кабинети.

Общината разполага с добра образователна инфраструктура, но една част е остаряла, а друга се нуждае от ремонтни дейности и модернизация.

3.4 Здравеопазване

Здравеопазването в общината е осигурено от мрежа на доболнична помощ. Предвид близостта на гр.Варна, населението на общината е обезпечено с болнична помощ в лицето на съществуващите в големия град болници, като в МБАЛ „Света Анна“, община Аксаково има и дялово участие с оглед обслужването и защитаване интересите на нейните граждани.

Доболничното обслужване се осъществява от 10 лекарски практики, 6 стоматологични практики, медицински център.

Детско здравеопазване се обезпечава от 1 лекар и 5 медицински сестри, които периодично обслужват общо 6 здравни кабинета, в гр.Аксаково (3), гр.Игнатиево (2) и с.Л.Каравелово (1). Медицинските специалисти на ротационен принцип посещават всички детски и учебни заведения на територията на общината.

Филиалът на Центъра за спешна медицинска помощ в гр.Аксаково обслужва 24 села и е най-големият по площ и население филиал в област Варна.

Проблем е навременното осигуряване на спешна медицинска помощ в отдалечените села, както и наличието на населени места без лекарски практики.

При наличната инфраструктура, времето за достигане от стоянката на мобилните екипи в гр.Аксаково до с.Кичево, с.Ботево, с.Генерал Кантарджиево, с.Новаково и с.Радево е повече от 20 минути. Освен това не всички пътища са в добро състояние, през зимните месеци част от тях стават и труднопроходими, което поставя голяма част от жителите на община Аксаково в риск от ненавременно оказване на бърза медицинска помощ.

Като недостатък на здравеопазването на община Аксаково може да се отчете и липсата на функциониращи рехабилитационни центрове. Нуждаещите се посещават центрове в гр.Варна, което им отнема време и ресурс (финансов и човешки). Необходимо е и да се разширят дейностите, свързани с превенция и профилактика.

3.5 Социални услуги

На територията функционират следните социални услуги

Домашен социален патронаж - представлява комплекс от социални услуги, предоставяни по домовете, свързани с доставката на храна, поддържане на личната хигиена и хигиената на жилищните помещения, обитавани от ползвателя, съдействие за снабдяване с необходимите помощно-технически средства при ползватели с увреждания, битови услуги и др. с капацитет 200 потребители.

"Център за обществена подкрепа" /ЦОП/ - Аксаково е комплекс от социални услуги предназначени за деца и семейства с цел предотвратяване на изоставянето на децата и настаняването им в специализирани институции, превенция на отпадане от училище, деинституционализация и реинтеграция на деца, обучение в умения за самостоятелен живот и социална интеграция на деца – ползватели на резидентен тип услуги, консултиране и подкрепа на семейства в риск.

„Център за социална рехабилитация и интеграция“/ЦСРИ/ – община Аксаково е форма на почасова подкрепа на пълнолетни лица, свързана с извършване на рехабилитация, социални и психологически консултации, възстановяване на умения за водене на самостоятелен живот, работа по индивидуални програми за социално включване.

„Център за настаняване от семеен тип“ /ЦНСТ/„Вяра, Надежда и Любов“ в с.Кичево. Предоставянето на социалната услуга ЦНСТ „Вяра, Надежда и Любов“ е възложено от община Аксаково на външен доставчик – Социална асоциация “Св. Андрей” Българо-германско сдружение с нестопанска цел.

Асистентска подкрепа – специализирана социална услуга, която включва ежедневна почасова подкрепа в домашна среда на лица без увреждания, в над-трудоспособна възраст, в невъзможност за самообслужване.

Интегрирани здравно-социални услуги предоставяни в домашна среда за лица с увреждане и невъзможност за самообслужване.

Клуб на пенсионера съществуваха преди промяна на Закона за социалните услуги като общински социални услуги, тяхната форма следва да се промени в съответствие с действащото законодателство.

В община Аксаково функционират 17 клуба на пенсионера, разпределени по населени места, както следва два в гр.Аксаково, по един в селата Ботево, Водица, Доброглед, Долище, Зорница, Игнатиево,Климентово, Куманово, Крумово, Любен Каравелово, Орешак, Осеново, Припек, Слънчево, Яребична. В тези клубове възрастните хора се срещат, общуват, обсъждат свои проблеми, включват се в различни занимания. Броя на клубовете е недостатъчен предвид застаряващото население и следва да се предвидят мерки за поддържане на физическата активност на населението в пенсионна възраст.

3.6 Култура

Народните читалища, като призната обществена културна институция с над 150 годишна история, имат специфична мисия за съхранение и развитие на традиционните културни ценности на нацията.

На територията на община Аксаково функционират 21 читалища, което нарежда общината на трето място по брой на читалищата след община Варна (28) и община Провадия (23). По-значима дейност развиват народните читалища в гр.Аксаково, с.Изворско, гр.Игнатиево, с.Любен Каравелово, с.Кичево, с.Зорница и с.Въглен. Танцовите състави към тях са със създадени традиции и получават множество покани за участие във фестивали и други прояви в страната и чужбина, но се затрудняват да финансират тази дейност. Това намалява престижа на формациите и читалищата и не стимулира развитието и включването на нови деца. Към народните читалища функционират различни школи предимно танцови.

Друга основна функция на читалищата е поддръжка на библиотечния фонд. Библиотечното обслужване се осъществява от читалището в гр.Аксаково - НЧ „Просвета 1908“, както и чрез библиотеките към още осем читалища в други населени места в община Аксаково – Л.Каравелово, Игнатиево, Кичево, Изворско, Водича, Ген.Кантарджиево.

Библиотеките се стремят да привличат учаци с оглед на тяхната информираност, както чрез фонда от библиотечни единици, така и чрез достъп до интернет. Всички читалища разполагат с читални. За съжаление, както навсякъде в страната, продължава тенденцията сред младите хора, за намаляване четенето на книги за сметка на предпочитания към социалните мрежи и електронния тип информация. Освен това всички народни читалища в общината изпитват сериозни затруднения за периодичното осигуряване и обновяване на основни библиотечни единици като книги, всекидневна и периодична преса и др.

Като цяло културната дейност е обезпечена със сграден фонд, който, поради липса на средства е в незадоволително състояние и се нуждае от реновиране и обзавеждане.

Ежегодно в съответствие с годишния културен календар се организират и провеждат редица културни прояви в общината. Отбелязват се международни, национални и местни празници. По-важните от местните са Фолклорен фестивал “Св. Марина” – с.Ботево, Танцова фиеста „Надиграване с танцовите състави от Община Аксаково“ – гр.Аксаково, Фолклорен фестивал „Да остане българското“ – с.Климентово, Ретро-парад „Варненски автомобилен събор“ – гр.Аксаково, регионален празник „Ден на историята“ – с.Климентово, празниците-събори на отделните населени места от общината и др.

На територията на община Аксаково няма регистриран музей или музейна сбирка.

3.7. Религиозни храмове

Основна част от културната инфраструктура са религиозните храмове. На територията на община Аксаково са изградени 25 религиозни храма. На част от сградите са извършени основни и текущи ремонти през последните 10 години. Останалите са в лошо състояние и е наложително извършването на реновационни дейности. Засилен е интереса към изграждането на нови параклиси в малките населени места.

3.8. Спорт

В спортните клубове на територията на общината са обхванати около 240 деца и младежи, разпределени, както следва:

- Спортен клуб по борба свободен стил „Приморец“;
- Футболен клуб „Аксаково“;
- Футболен клуб „Игнатиево“;
- Спортен клуб „Дуло“.

Като част от годишния спортен календар на община Аксаково се провеждат общинското първенство по футбол на малки врати с 12 до 16 отбора, общински турнири по шах, табла, спортен бридж, белот, тенис на маса, волейбол, както и организирани туристически преходи по екопътеки.

Като цяло общината не е обезпечена с достатъчно спортни съоръжения. В гр.Аксаково и гр.Игнатиево функционират стадиони с тревно покритие, които се ползват за футболни първенства. Липсват спортни площадки в някои от населените места. Липсва и закрита спортна зала, както и закрити физкултурни салони в голяма част от училищата и детските градини. Спортните обекти и съоръжения на територията на общината се нуждаят отделяне на повече средства за поддържане и ремонт.

Като цяло общината не е обезпечена с достатъчно спортни съоръжения и зали. През последните 5 години са изградени или основно ремонтирани общо 11 спортни площадки за минифутбол и баскетбол, от които 5 са в училищните дворове. В гр.Аксаково и гр.Игнатиево функционират стадиони с тревно покритие, които се ползват за футболни първенства. Спортните обекти и съоръжения на територията на общината се нуждаят от реновиране и модернизация. Необходимо е да се изградят спортни площадки в голяма част от населени места. Като цяло на територията липсват спортни съоръжения на закрито – спортни зали и физкултурни салони в училищата и детските градини.

3.9 Уязвими групи от населението

Основна част от уязвимите групи на населението са хората с увреждания. Според данни на Дирекция „Социално подпомагане“ в тази група попадат:
- пълнолетните лица с трайни увреждания-1560 лица;

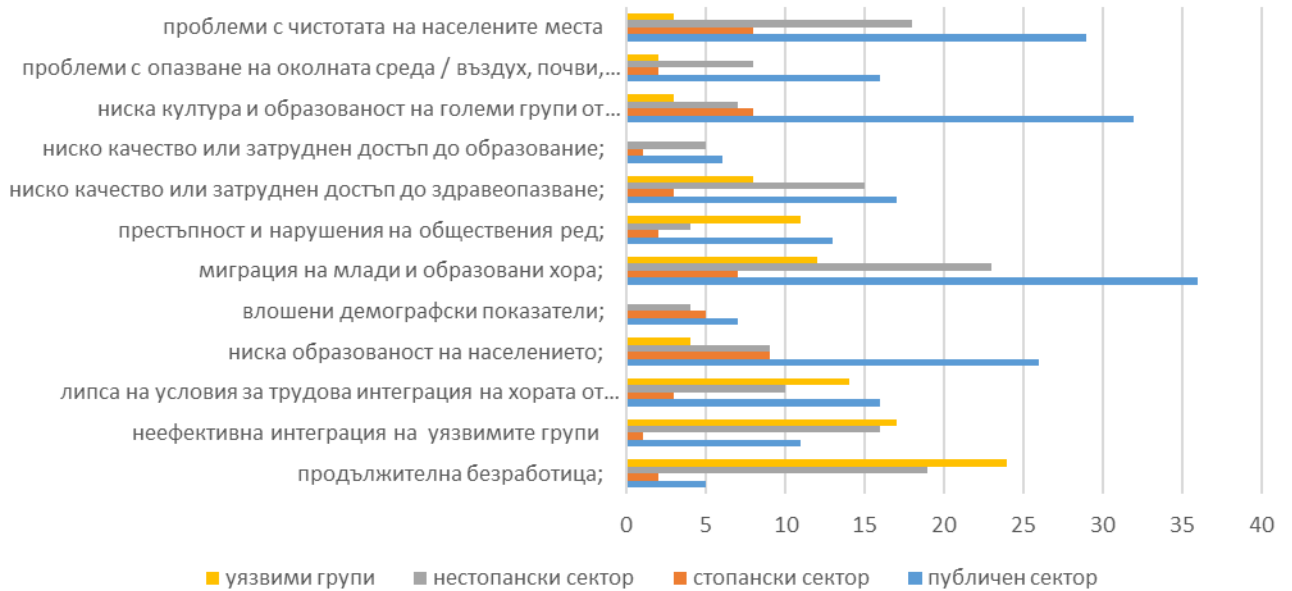
- децата с трайни увреждания до 18-годишна възраст-97 деца, които представляват 6,6 % от общия брой на децата;
- пълнолетните лица с трайни увреждания в трудоспособна възраст са 573 лица;
- пълнолетните лица с трайни увреждания в невъзможност за самообслужване, живеещи в домашна среда -174 лица
- общ брой на пълнолетните лица с психични разстройства-87 лица;
- пълнолетните лица с психични разстройства в невъзможност за самообслужване, живеещи в домашна среда-75 лица;
- брой на пълнолетните лица с физически увреждания в невъзможност за самообслужване, живеещи в домашна среда- 750 лица
- брой на живеещите в домашна среда пълнолетни лица с трайни увреждания с определена чужда помощ-115 лица;
- брой на живеещите в домашна среда лица в надтрудоспособна възраст в невъзможност за самообслужване -103 лица.

От проведеното анкетно проучване сред уязвимите групи като основен социален проблем е изведен продължителната безработица сред тях-53 %, следва да се предприемат мерки за социално предприемачество и включване на хората с увреждания в заетост.

Като основен проблем на техническата инфраструктура-58 % се извежда лошото състояние на пътищата, водоснабдяване и канализация-69%. Малък е процента на посочилите липса на достъпна архитектурна среда.

От проведено анкетно проучване сред заинтересованите страни на въпроса: Кой е най-изявения социален проблем на територията, различните заинтересовани страни посочват различни проблеми, но първите три обединяващи мнението са проблема с миграция на младите хора, ниска образованост на населението, проблема с чистота на населените места.

Кои са според Вас най-изявените социални проблеми на територията на Община Аксаково?



ИЗВОДИ:

- Близостта на гр.Варна оказва съществено положително влияние върху социалната сфера и човешките ресурси на територията на община Аксаково;
- Населението на община Аксаково се увеличава. По брой на населението община Аксаково се нарежда на трето място в област Варна, с перспектива в близките 2-3 години да стане на второ – след община Варна;
- Положителен механичен прираст, което говори за създадени добри условия на живот в някои от населените места на общината;
- Тенденция за намаляване броя на младите хора в малките населени места;
- Нисък процент на икономическа активност на населението;
- Висок процент на безработица сред лицата с основно образование;
- Изградена образователна и социална инфраструктура;
- Необходимост от разширяване, обновяване на спортната и образователната и религиозна инфраструктура;
- Липса на музей или музейна сбирка за представяне на местната идентичност;
- Недостатъчни социални услуги и необходимост от разширяване на социалните услуги, в частност услугите за възрастните хора и хората с увреждания;
- Липса на връзка между потребностите на местния бизнес и професионалното образование предоставяно от училищата;
- Затруднено медицинско обслужване в малките населени места, липса на

аптеки;

- Добре развити са дейностите в образованието, здравеопазването, оциалната сфера, културата и спорта, но се нуждаят от инвестиции в сграден фонд;

- Проблем е навременното осигуряване на спешна медицинска помощ в отдалечените села, както и наличието на населени места без лекарски практики;

- Наетите лица по трудово и служебно правоотношение в община Аксаково нарастват по бързо от тези в област Варна;

- Равнището на безработица в община Аксаково е по-ниско от средното за страната и област Варна;

- Ниска образованост на населението в определени сагрегирани населени места;

- Проблема с чистота на населените места

6. Състояние на административния капацитет на територията за реализация на Стратегия за ВОМР, както и необходимостта от укрепването му

Основните заинтересовани страни, ангажирани с прилагането на СВОМР са:

- публичния сектор- община Аксаково

- стопанския сектор – микро-, малки и средни предприятия на територията на община Аксаково, земеделските производители и кооперации и др. регистрирани лица по търговския закон;

- нестопански сектор – читалища, неправителствени организации и др. регистрирани по Закона за юридическите лица с нестопанска цел.

Подходът ЛИДЕР е познат на територията на община Аксаково т.к. община Аксаково е част от МИГ „Девня-Аксаково“ и е реализирала СВОМР два последователни програмни периода.

Общо на територията на община Аксаково за периода 2015-2023 г. са сключени 158 договора за реализиране на проекти от 108 бенефициента.

На графиката по-долу е представено разпределението по основните групи заинтересовани страни



По данни от ИСУН 2020 за периода 2015-2023 г. Община Аксаково като представител на публичния сектор има сключени 29 договора за реализация на проекти, финансирани от Европейските структурни фондове, представляващи 18 % от общия брой договори като 7 от тях се реализират чрез МИГ „Девня-Аксаково“.

Нестопанския сектор е сключил 6 договора за реализация на проекти, които са 4 % от всички сключени договори. Читалищата остават едни от структурите, носители на информация и потенциал за развитие в най-малките населени места и потенциални бенефициенти от страна на нестопанския сектор. Болшинството от служителите в тях, обаче са на пенсионна възраст, трудно се намират млади кадри, липсва достатъчно капацитет и интерес за активна работа по проекти.

Стопанския сектор е сключил 123 административни договора за изпълнение на проекти, което представлява 78 % от всички договори.

Ограничените финансови и човешки ресурси, сложните процедури, огромната документация и забавените плащания ограничават възможностите на микро-, малките и средни предприятия да се възползват от този ресурс, по-лесно достъпен за големи фирми, изградили собствен капацитет за подготовка и партньорският подход за местно развитие.

Общия брой на бенефициенти е 108 , което означава, че някои бенефициенти изпълняват повече от един договори, което означава че стопанския сектор и публичния сектор притежава необходимия административен капацитет за изпълнение на проекти, което е в основата на изпълнение СВOMP.

При проведеното анкетно проучване на общите потребности на заинтересованите страни бяха задени въпроси относно осведомеността и капацитета за управление на проекти.

На въпроса: Запознати ли сте с подходът ВOMP/Лидер? - 58 % са отговорили

ли, че са запознати, а 42 % че не са. Резултатите говорят, че е необходимо провеждането на широка информационна кампания за запознаване с възможностите на подходът ВОМР.

От анкетираните 75 % биха се възползвали от възможностите на СВОМР.

На въпроса: Имате ли опит като бенефициент по програми, финансирани чрез Европейските структурни фондове?



От анкетираните 73 % са отговорили, че все още не са се възползвали от възможностите предоставени за финансиране от Европейските структурни фондове.

ИЗВОДИ:

- Съществува административен капацитет за управление на средства от ЕС;
- Необходимо е провеждането на информационна кампания, относно прилагане на подходът ВОМР/ЛИДЕР
- Разширяване кръга на кандидат-бенефициентите, чрез информационни кампании и обучения

10. Влияние на големи инфраструктурни проекти с регионално и национално значение, предвидени за реализация на територията на община Аксаково

Един от най-важните проекти, предвидени за реализация на територията на община Аксаково е изграждане на нова индустриална зона Варна- Аксаково. Общата площ на зоната в землището на Аксаково се предвижда да е 8 160,9 дка. През нея минават автомагистрала "Хемус" и старият път за София, в близост са летището, пристанищата и заводите в Девня. Проектът ОУП на община Аксаково предлага обслужването на територията, разположена южно от автомагистрала Хемус да се осъществи с ж.п.транспорт (електричка). Тя е заложена в ОУП на община Варна, като следва да свързва областния център с курортите на север, с южните територии на юг и със заводите в Девня на запад. Предложението е да се направи отклонение от нея към обслужващите и производствено-складови зони и тя равномерно да обслужи цялата територия.

Важни транспортни проекти, планирани да бъдат реализирани (макар и извън територията на община Аксаково), осигуряващи свързаността с другите райони и големи градове в страната и направленията на TEN-T мрежата, са доизграждането на мрежата от автомагистрала и първокласни пътища:

- Доизграждане на АМ „Хемус“;
- АМ „Черно море“;
- Скоростен път I-2 „Русе – Шумен“;
- Скоростен път „Варна –Шабла – Дуранкулак“;
- Скоростен път “Силистра – Шумен – Карнобат – Ямбол – ГКПП Лесово;
- Изграждане на интермодален терминал „Варна“.

Изграждането на АМ „Черно море“ между Варна и Бургас ще осигури не

само нова транспортна връзка между магистралите „Хемус“ и „Тракия“, но и същевременно ще подобри съществено обслужването на крайбрежието, като ще изведе транзитния трафик по-далеч от чувствителната крайбрежна територия, курортните селища и комплекси

по брега. Магистралата е част от бъдещ автомагистрален ринг около

Черно море, който ще обвърже всички страни по крайбрежието и ще спомогне за разширяване на трансграничното и регионалното сътрудничество в Черноморската зона.

Реализирането на проектите за скоростни пътища Русе-Шумен, Варна-Шабла-Дуранкулак с връзка към Констанца и Тулча в Румъния, модернизиранието на направление Варна-Добрич с продължение до Силистра ще допринесат за изпълнение на целите на НКПР „Свързване на българските градове в оси на урбанистично развитие, приобщени в общоевропейската мрежа от градове с транснационално значение и в общоевропейските оси на развитие“, както и „Развитие на главните и второстепенните транспортни оси за постигане на модел "решетка", насочен към укрепване на функциите на вече изявените урбанизационни центрове, разширяване на полетата им на влияние и подобряване на достъпа до пазара на труда и социални услуги“.

Изграждане на интермодален терминал „Варна“ е друг бъдещ проект. Целта на изграждане на интермодален терминал в района на град Варна е подобряване на интермодалността в югоизточния регион на ЕС, чрез създаване на условия за оптимално взаимодействие и интеграция на различните видове транспорт. Изграждането на новите терминали и успешното включване на Пристанище „Варна“ в нарастващия товарооборот в Черно море ще утвърди Варна и района като основен логистичен и дистрибуторен център между Европа и Азия. С изграждането на ИМТ „Варна“ се цели да се обезпечат възможности за добри транспортни връзки в направленията Варна – София и обратно, Варна – Русе с възможност за ефективна връзка с Констанца и обратно,

Варна – Бургас с възможност за ефективна връзка с Истанбул и обратно. Възстановяване на проектните параметри на жп линията Русе-Варна е в подкрепа на интермодалните превози.

За преодоляване на вътрешнорегионалните различия и неравенства е важно също подобряване на транспортната инфраструктура с регионално значение. Реконструкцията и модернизацията на пътната мрежа от 2-ри и 3-ти клас, подкрепяни от политиката за регионално развитие, допринася за подобряване на транспортния достъп на регионално ниво до главните транспортни коридори, както и достъпа на икономическата активност до периферните и изостаналите райони - ще намалят транспортните разходи за икономиката и населението, ще се създадат предпоставки за по-безопасно и комфортно пътуване, ще се редуцира вредното въздействие от шума в контактните зони на урбанизираните територии, ще се осигури по-добър достъп до предоставяните услуги от публичния сектор.

11. SWOT – АНАЛИЗ

SWOT-анализът като качествен аналитичен и прогностичен метод дефинира действието на факторите за развитие на съответната територия и възможностите за избор на подходяща стратегия за постигане на целите на развитието. Приложената матрица отразява взаимодействието на позитивните фактори (силни и слаби страни) и негативните фактори (възможности и заплахи).

ХАРАКТЕРИСТИКИ	ПОЗИТИВНИ ФАКТОРИ	НЕГАТИВНИ ФАКТОРИ
	СИЛНИ СТРАНИ	СЛАБИ СТРАНИ
	Добро географско местоположение	Водните ресурси на територията на общината са незначителни, което от своя страна поставя проблема с изграждането на нови напоителни съоръжения и поддържане на съществуващите
	Добра транспортна обезпеченост от републиканската пътна мрежа	Не добра транспортна обезпеченост на малките населени места
	През територията й преминават важни автомобилни артерии-магистрала “Хемус“, разположено е летище Варна	Изоставащ икономически сектор „Туризм“
	Богатото биологично разнообразие е предпоставка за еко и орнитоложки туризъм	Материална база на местните предприятия все още не е достатъчно модернизирана, новите технологии и иновациите са слабо застъпени
	Релефът е разнообразен от низина до хълмиста част, което е предпоставка за развитие както на растениевъдство, така	Материална база на местните предприятия все още не е достатъчно модернизирана, новите технологии и иновациите са

Проучване и анализ на потенциала за развитие на територията на МИГ „Аксаково“

и животновъдство	слабо застъпени
Развитието на местната икономика е в тясна връзка и зависимост от разположението на общината в близост до областния, административен и икономически център гр.Варна, което превръща територията в атрактивно място за бизнес и инвестиции	Остаряла и амортизирана производствена база
На територията на община Аксаково функционират предприятия с относително голям брой на заетите лица спрямо другите предприятия регистрирани на територията на област Варна.	Липса или лошо състояние на логистичната инфраструктура
Положителна предприемаческата активност в община Аксаково измерена чрез увеличения общ брой действащи предприятия	Недостиг на квалифициран персонал
Икономическите показатели на нефинансовите предприятия в община Аксаково са по-добри в сравнение със средните икономически показатели за област Варна	Нисък коефициент на икономическа активност
Водещи икономически сектори: -Преработващата промишленост“; „Селско, горско и рибно стопанство“; „Строителство“ ; „Търговия; ремонт на автомобили и мотоциклети“	Висок процент на безработица сред лицата с основно образование
Тенденция за намаляване броя на младите хора в малките населени места	Необходимост от разширяване, обновяване на спортната и образователната и религиозна инфраструктура
Нисък процент на безработица	Липса на музей или музейна сбирка за представяне на местната идентичност
Изградена образователна и социална инфраструктура	Недостатъчни социални услуги и необходимост от разширяване на социалните услуги, в частност услугите за възрастните хора и хората с увреждания
Увеличаване населението на общината	Липса на връзка между потребностите на местния бизнес и професионалното образование предоставяно от училищата
Положителен механичен прираст	Затруднено медицинско обслужване в малките населени места, липса на аптеки
Добре развити са дейностите в образованието, здравеопазването, социалната сфера, културата и спорта, но се нуждаят от инвестиции в сграден фонд	Проблем е миграция на младите хора
Електроенергийната мрежа е добре развита, всички населени места са електрооснабдени;	Проблем е навременното осигуряване на спешна медицинска помощ в отдалечените села, както и наличието на населени

	места без лекарски практики
Добро екологично състояние-чистота на въздух, почви и вода в допустимите норми	Ниска образованост на населението в определени сагрегирани населени места
Съществува административен капацитет за управление на средства от ЕС	Недостатъчно изградена канализационна мрежа
Всички населени места са електроснабдени;	Затруднено водоснабдяване, особено в летните месеци в малките населени места
Осигурено газоснабдяване в част от населените места	Необходимост от инвестиции във ВЕИ като алтернативни източници на енергия и опазване на околната среда
Наличие на културно-историческо наследство	Проблем с чистота на населените места
Наличие на добър жилищен фонд, в съответствие със стандартите за енергийна ефективност	Амортизирана водопроводна система
Добро междуобщинско местоположение, граници с седем общини	Ниска степен на изградена канализационна система
Добро екологично състояние-чистота на въздух, почви и вода в допустимите норми	Общинската пътна и улична мрежа в незадоволително състояние
	Ограничен е достъпът до Интернет в част от селата на територията
	Не добро транспортно обезпечаване на селищната система
	Недостатъчно познаване на подходът ЛИДЕР/ВОМР
ВЪЗМОЖНОСТИ	ЗАПЛАХИ
Развитие на селското стопанство	Невъзможност за напояване поради остарели и неподдържани напоителните съоръжения
Развитие на еко и орнитоложки туризъм	Обезлюдяване на малките населени места поради несъответствие между потребностите на местния бизнес и професионалната подготовка на младите хора
Модернизация на предприятията	Загуба на културно-историческото наследство
Внедряване на иновации и подобряване на ресурсна ефективност на предприятията	Висок трафик на транзитно преминаващи транспортни средства през територията на общината
Повишаване на предприемаческата активност чрез обучения	Недостатъчна подготовка за посрещане на потенциални природни бедствия и аварии
Предприемане на мерки за активиране на неактивни лица	Непредприемане на мерки за превенция, адаптиране и справяне с климатични промени
Разширяване на социалните услуги, в	Наличие на заустване без пречистване на

частност услугите за възрастните хора и хората с увреждания	отпадъчните води в голяма част от населените места
Провеждане на мерки и смарт-дейности за изграждане на „интелигентни селища“ с цел задържане на младите хора	Застаряване на населението
Подобряване на интернет свързаността в някои от населените места с цел създаване на условия за предоставяне на електронни услуги и реализация на дейности в подкрепа на развитие на „интелигентни селища“	Сегрегация на определени населени места и ниска грамотност
Провеждане на информационни кампании за използване на електронни услуги	Рискове от замърсяване на атмосферния въздух поради наличието на важни автомобилни артерии и летище на територията
Подобряване на ефективността на осветлението чрез смарт-решения	Риск от шумозамърсяване поради преминаването през населени места на главен път „Добрич-Варна“
Подобряване на сметосъбиране чрез интелигентно сметосъбиране	
Провеждане на професионално обучение и субсидирана заетост с цел намаляване на безработица сред лицата с основно образование	
Провеждане на информационни кампании за разделно сметосъбиране и опазване на околната среда	
Предприемане на мерки за интелигентен междуселищен транспорт	
Подобряване на енергийната ефективност на жилищните и на общинските сгради	
С цел прозрачност и граждански контрол върху околната среда да се създаде смарт точка за предоставяне на информация за текущото състояние чистота на въздуха	
Провеждане на информационни кампании и обучения по прилагане на подходът ЛИДЕР /ВОМР и кандидатстване по програми, финансирани от ЕСФ	
Провеждане на мерки за културноопазвателни дейности с цел опазване на културно-историческото наследство и запазване на местната идентичност	
Създаване на общински музей/музейна сбирка съхраняваща културно историческото наследство на общността	

Проучване и анализ на потенциала за развитие на територията на МИГ „Аксаково»

	Възможности за междуобщинска сътрудничество и осъществяване на дейности за развитие на региона	
	Разширяване кръга на кандидат-бенефициентите чрез СВОМР, чрез информационни кампании и обучения	

